



## FEUERWEHREINSATZ IN RAMETNACH

Alle Infos auf Seite 22-23



### ORTSGSCHICHTN

Kraftmühle: "Eine wechselvolle Geschichte begann..." , S. 10-11



### VEREINE

Der Wintersportverein Eppenschlag stellt sich vor, S. 12-13



### VEREINSNACHRICHTEN

Endlich wieder Weinfest der Dianeschützen im Feststadl, S. 20



### UNTERNEHMEN

Birgit Lorenz – bildende Künstlerin und Dozentin für Malerei, S. 32-33

# Euer Bürgermeister informiert

Liebe Bürgerinnen und Bürger,

in schnellen Schritten kommt der schöne Herbst auf uns zu und ich hoffe, Sie konnten sich in den Sommermonaten etwas erholen und bei schönen Ausflügen unsere herrliche Heimat erkunden.

Wir alle machen uns Gedanken über die Zukunft im kommenden Winterhalbjahr, wie über die Inflation, steigende Preise – und die schwindende Kaufkraft.

So machen auch wir uns, der Gemeinderat und ich, Sorgen um unser **neues Baugebiet**. Wie viele Plätze sollen wir erschließen, wie viele von den Bauplatz-Interessenten haben noch tatsächlich Interesse und können sie es sich leisten zu bauen?

All diese Fragen beschäftigen uns sehr und wir hoffen, dass im kommenden Frühjahr wieder einiges zur Normalität zurückkehrt und wir unser Baugebiet zumindest teilweise erschließen können.

Die enorme Kostenerhöhung trifft auch **unsere neu geplante Kläranlage** in Zusammenarbeit mit Kirchdorf. Auch in diesem Bereich sind wir in intensiven Gesprächen und Beratungen, um die Kosten so weit wie möglich zu minimieren. Wir überprüfen noch einmal alles, damit wir unsere Haushalte, sowohl in Kirchdorf als auch in Eppenschlag, nicht zu sehr mit Verbesserungsbeiträgen in den Jahren 2023/24/25 belasten müssen.

Die **Geschoss- und Grundstücksflächenberechnung**, die wir durchgeführt haben, wird zur Kalkulation

benötigt und wird gerade in einer Software aufgearbeitet. Sobald diese fertig ist, werden wir einen oder zwei Beratungstage einrichten, um auch hier alle Fragen, die Sie auf dem Herzen haben, beantworten zu können.

Ich weiß es zieht sich alles in die Länge aber ich persönlich musste lernen „die Mühlen der Verwaltung mahlen stetig – aber etwas langsamer.“

Was mich persönlich stark belastet, sind die **Bauvoranfragen der PV-Anlagen auf unseren Acker und Wiesenflächen**.

Jeder denkt natürlich er hat die privilegierteste Fläche dazu und wo ist das Problem?

Das Problem ist, wenn 5 Anträge auf dem Schreibtisch liegen und jeder meint, er hat die beste Fläche auszuweisen.

Im Moment arbeiten wir zusammen mit Schöfweg und Innernzell an einem Kriterienkatalog. Diesen Kriterienkatalog wird die Regierung von Niederbayern prüfen und dieser Kriterienkatalog enthält die ausgewiesenen Flächen, die in Betracht kommen, ebenso das Votum des Gemeinderates über Bürgerbeteiligung, Agrarflächen (Agroflächen mit landwirtschaftlicher Nutzung) und weitere Punkte. Sobald dieser Kriterienkatalog vollständig genehmigt ist, werden wir das Thema PV-Flächen im Gemeinderat beraten und einen Beschluss herbeiführen.

**Unsere eigenen Quellen**, mit denen Jahrzehnte der Ortskern und die Siedlung von Eppenschlag mit Trinkwasser gespeist wurde, mussten wir

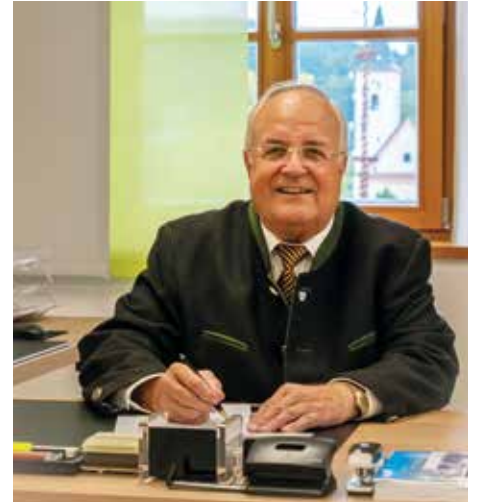


Foto: Michaela Ehrchen

leider einstellen.

Da sowohl die Quellen, wie auch der Hochbehälter mit seiner Infrastruktur nicht mehr dem aktuellen Stand der Technik entsprach.

Somit bekommt gesamt Eppenschlag mit seinen Ortsteilen **„Waldwasser“ in bester Trinkwasser-Qualität**. Das Prozedere war natürlich nicht ganz so einfach wie es sich jetzt vielleicht anhört, deshalb werde ich Sie in der nächsten Ausgabe über dieses Thema ausführlich informieren.

Zusammen konnten wir einen **wunderschönen Erlebnisbauern-tag** bei herrlichem Sonnenschein erleben. Mit vielen Bürgermeistern aus dem Ilzer Land, der stellvertretenden Landrätin Frau Helga Weinberger und natürlich mit sehr vielen Ausstellern, Erzeugern, Produzenten, Gästen und Kunden. Wir sagen ein herzliches „Vergellts Gott“ an alle.

Am **21. Oktober 2022 ab 13 Uhr** ist zum Saisonabschluss ein **großer „Erntedank-Bauernmarkt“** geplant, auch hier haben wir einige Highlights vorbereitet:



Der Judentreff wird eine Erntedanksuppe kochen und verkaufen. Diese wird bestimmt köstlich schmecken.

Außerdem gibt's kräftiges Hirschragout aus der Gulaschkanone und dazu süffiges Falterbier vom Fass. Bei schönem Wetter servieren wir im Freien ansonsten im Dorfwirtshaus „Beim Alten Bräu“.

Walter Garhammer wird mit seinen zwei schwarzen Noriker Kaltblüter einen ganzen Ackerwagen voll mit „erntefrischen Kartoffeln“ bringen, abgepackt in 5-kg-Säcken zum Einlagern. Ein Teil des Erlöses werden wir unserer „Bürgerstiftung“ zufließen lassen und die letzten 10 Säcke werden versteigert, lassen Sie sich überraschen.

Das Heimatviertel mit seinen Pro-

dukten, auch rund um den Lallinger Winkel, wird mit einem Verkaufstand mit dabei sein.

Natürlich freuen wir uns auch auf alle anderen Aussteller mit ihren Bio- und regionalen Produkten.

Der Jugendtreff mit Marlene Bauer gibt sich viel Mühe die Attraktivität zu erhöhen. Das volle Programm und die festen Öffnungszeiten können sie hier im Gmoablndl nachlesen. Ich bitte alle Eltern, Ihre Kinder darauf anzusprechen und von diesem tollen Angebot im Jugendtreff regen Gebrauch zu machen.

**Gratulation auch an unsere Schulanfänger.**

Aus Eppenschlag:  
Max Loibl und Anna Böhm.  
Aus Wolfertschlag:  
Elias Garhammer und Lara Eichinger.

Wir wünschen Euch im Namen der Gemeinde und auch ich persönlich einen guten schulischen Start, Gottes Segen in Eurem neuen Lebensabschnitt und einen unfallfreien Schulweg.

Ich freue mich wie immer auf viele Begegnungen mit Euch und nehme auch die vielen Sorgen wahr, die an mich herangetragen werden.

Wünsche euch allen einen schönen Herbst mit viel Freude an der Natur, in der Familie und in unserem äußerst aktiven Vereinsleben.

Euer Bürgermeister

Peter Schmid



**Scheuen Sie sich nicht dem Bürgermeister Fragen zu stellen!**

Peter Schmid freut sich auf Ihre erste Frage! Und das öffentlich in der nächsten Ausgabe.

Fragen schicken Sie bitte an:

**gmoablndl.eppenschlag@gmx.de** oder an

**Gemeindeverwaltung Eppenschlag**, z. Hd. Herrn Peter Schmid, Hauptstraße 12, 94536 Eppenschlag



**RAINER ■ KRENN**

**KRENN ■ HAUSTECHNIK**

Hochweg 8  
94513 Schönberg-Mitternach  
Telefon: 08554/3463 ■ Fax: 08554/2441  
Mobil: 0170/8054446  
info@krenn-haustechnik.de  
www.krenn-haustechnik.de

---

**Heizung ■ Lüftung ■ Sanitär ■ Kundendienst**

**WIR MACHEN UNS SCHNELL FÜR SIE!**



**SCHILLER  
TRANS**

*INTERN. TRANSPORTE*

---

MARTIN SCHILLER · KAPELLENWEG 3 · D-94536 EPPENSCHLAG  
TEL 0049/9928 311 · FAX 0049/9928 903409 · E-MAIL: INFO@SCHILLERTRANS.DE



# Familiennachrichten



## Herzlich willkommen bei uns in Eppenschlag

**Fritz Angelika mit Franziska, Marlene und Patrick,** Großmesselberg



## Herzlichen Glückwunsch zum Geburtstag

93. Geb. am 11.10.2022

**Kraft Franziska,** Hungermühle

80. Geb. am 27.10.2022

**Kosse Gerardus,** Kraftmühle

90. Geb. am 29.10.2022

**Süß Rosa,** Hauptstraße

Gesundheit und Gottes Segen allen Geburtstagskindern



## Eppenschlager Nachwuchs

**Eva Roth,** Auenstraße, am 03.08.2022

**Leonhardt Weiß,** Hungermühle, am 17.08.2022

**Jonas Wellisch,** Rametnach, am 21.08.2022



## Zur Vermählung alles Gute

im August:

**Tobias und Laura Garhammer**

**Andreas und Kerstin Böhm**



## Gratulation zum Ehejubiläum

Goldene Hochzeit am 22.09.2022

**Ehegatten Josef und Waltraud Schiller,** Marbach

Goldene Hochzeit am 06.10.2022

**Ehegatten Karl und Martha Baumann,** Im Ebenfeld

## Gottesdienstzeiten Oktober - November

### Pfarrkirche St. Katharina, Eppenschlag

Samstag: 19:00 Uhr

Samstag: ab 12.11. 16:00 Uhr

Sonntag: 08:30 Uhr

02.10. Erntedank 10:00 Uhr

Mit anschl. Verkauf der Erntesträußchen und Erzeugnisse und bayerischem Frühstück

01.11. Allerheiligen 10:00 Uhr

Requiem für die Verstorbenen, anschl. Gräbersegnung

11.11. St. Martin 17:00 Uhr

13.11 Totensonntag 08:30 Uhr

um 08:15 Uhr Kirchenzug, Eucharistiefeier mit anschl. Totengedenken am Kriegerdenkmal

### Eucharistiefeier:

12.10./09.11. Marbach 19:00 Uhr

19.10./16.11. Großmesselberg 19:00 Uhr

26.10./23.11. Fürstberg 19:00 Uhr

### Pfarrkirche St. Magdalena, Oberkreuzberg,

Montag 08:30 Uhr

Donnerstag 19:00 Uhr

Samstag (14 tägig) 17:00 Uhr

Sonntag 08:30 Uhr

### Evangelischer Gottesdienst

#### Christuskirche Grafenau

Sonntag 10:00 Uhr

02.10. Erntedank 10:00 Uhr

16.11. Buß- und Betttag 19:00 Uhr

#### D.-Bonhoeffer-Kirche Schönberg

Sonntag 09.10./13.11. 08:30 Uhr

### Martin-Luther-Kirche Spiegelau

Sonntag: 16.10. 19:00 Uhr

Montag: 31.10. 17:00 Uhr

16.11. Buß- und Betttag 18:00 Uhr

Sonntag: 20.11. 17:00 Uhr

### „Balsam für die Seele“ –

#### Meditativer Abendgottesdienst

16.10.2022 19:00 Uhr

20.11.2022 17:00 Uhr

### Ökumenische Abendvesper

#### „In der Weite des Himmels“

16. 11. 2022 18:00 Uhr

mit Diakonin Gabi Neumann-Beiler

und Pfarrer Tobias Keilhofer

### „Wenn Engel u. Menschen miteinander singen“

09.11.2022 18:00 Uhr

Offenes liturgisches Singen für ALLE

Neuhütter Str. 6, Spiegelau

mit Diakonin Neumann-Beiler

### „Vom Anfang im Ende“ – Pilgern

Samstag 19.11.2022 10:00 Uhr

Parkplatz Wistlberg - Dauer ca. 6 Stunden

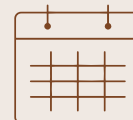
Anmeldung und nähere Infos:

Diakonin Neumann-Beiler

Tel. 08553-6558, email@diakonin.info

**Alle Termine unter Vorbehalt – bitte informieren Sie sich in der Tageszeitung oder im Pfarrbrief!**

# Eppenschlager Pinnwand



Datum	Uhrzeit	Veranstaltung	Wo	Wer
<b>Oktober</b>				
<b>So. 02.10.</b>		Erntedankfest	Dorfplatz Eppenschlag, Pfarrkirche	Gemeinde Eppenschlag, Pfarrgemeinderat
<b>Mo. 03.10.</b>	10:30	Frühschoppenkonzert mit dem Musikverein St. Johann aus Würtingen, musikalische Freunde unseres Bürgermeisters aus seiner alten Heimat	„Zum Fürst'n" Dachsberg	Peter Schmid
<b>Do. 06.10.</b>	19:00	Infoveranstaltung Projekt Gemeinschaftsgarten	Landgasthof „Zum Ober'n Wirt"	Initiative Gemeinschaftsgarten Eppenschlag
<b>Sa. 08.10.</b>		Firmung	Pfarrkirche Schönberg	Katholische Pfarrgemeinde
<b>Fr. 14.10.</b>	19:00	Jahreshauptversammlung	Landgasthof „Zum Ober'n Wirt"	FFW Eppenschlag
<b>Sa. 15.10.</b>	19:00	Jahreshauptversammlung	Landgasthof „Zum Ober'n Wirt"	WSV Eppenschlag
<b>Di. 18.10.</b>	17:00	Spezialitäten vom Hirsch - mit Richard Garhammer und Christian Schmid (Anmeldung über VHS)	Gemeindehaus Eppenschlag	VHS Freyung- Grafenau
<b>Fr. 21.10.</b>	13:00 - 19:00	Erntedankmarkt	Dorfplatz Eppenschlag	Genossenschaft Genusdorf Eppenschlag für regionale Vermarktung eG
<b>Sa. 22.10.</b>	10:00	Grillen Indoor - mit Florian Götz (Anmeldung über VHS)	Gemeindehaus Eppenschlag	VHS Freyung- Grafenau
<b>Sa. 26.11.</b>	10:00	Grillen Outdoor - mit Florian Götz (Anmeldung über VHS)	Gemeindehaus Eppenschlag	VHS Freyung- Grafenau
<b>Mi. 30.11.</b>	17:00	Weihnachtliches Überraschungsmenü - mit Bürgermeister Peter Schmid und Christian Schmid	Gemeindehaus Eppenschlag	VHS Freyung- Grafenau
<b>Dezember</b>				
<b>Sa. 03.12.</b>	19:30	Christbaumversteigerung des Krieger- und Soldatenverein	Landgasthof „Zum Ober'n Wirt"	Krieger- und Soldatenverein
<b>Mo. 05.12.</b>	16:00	Nikolausmarkt	Vorplatz Pfarrkirche	Jugendfeuerwehr/ Elternbeirat Kindergarten



## Abschlussgottesdienst mit den Erstkommunionkindern

Zum gemeinsamen Abschluss der Erstkommunion lud Pfarrvikar Antony mit Mathilde Resch-Karger und Heike Käser die Kinder zu einer sonntäglichen Eucharistiefeier ein. Es wurde dabei nochmals auf das Leitwort „Bei mir bist du groß“ eingegangen. Die Kyrierufe, das Tagesgebet und die Fürbitten wurden von den Kindern aktiv vorgetragen.

Mathilde Resch Karger erinnerte an die gemeinsamen Aktivitäten während der Vorbereitungszeit bis hin zum Empfang des Leib Christi,

der sie nach der Taufe zu jungen Christen werden ließ. Aber was kommt jetzt, fragte sie die jungen Christen. „Ist Jesus euer Wegbegleiter im Glauben? Jetzt seid ihr selbst gefordert euren Glaubensweg zu gehen, im Glauben zu wachsen und zu reifen, den Glauben zu pflegen wie eine Pflanze“. Frau Resch-Karger ging zum Abschluss noch auf das Gedicht „Spuren im Sand“ von Margaret Fishback Powers ein, in dem es heißt: „Dort wo du nur eine Spur gesehen hast, da mein geliebtes Kind habe ich dich getragen“.

Als Erinnerungsgeschenk wurde den jungen Christen eine gesegnete Motivmedaille und eine Karte mit dem Text des Gedichts „Spuren im Sand“ überreicht. *Text/Foto: Gisela Reith*



## Mariä Himmelfahrt

Papst Pius XII. verkündigte das Dogma zum Festtag Mariä Himmelfahrt erstmals 1950. Seither gilt Mariä Himmelfahrt als das bedeutendste Marienhochfest in der katholischen Kirche. Wie schon der Name sagt, erinnert dieser Tag an die leibliche und seelische Aufnahme der Mutter Jesu in den Himmel - in den Kirchen Bayerns wird Mariä Himmelfahrt auch als großer Frauentag gefeiert.

Pfarrvikar Antony konnte sich am 15. August über ein volles Gotteshaus in Eppenschlag freuen. In seiner Predigt sprach er von Maria als Wegbegleiterin, die uns in Freud und Leid in ihrem Glauben vorangegangen ist. Sie ist uns Hoffnung und Zuversicht, unsere Fürsprecherin bei Gott. „Ihr Sohn, der Tod und Grab besiegt hat, er lässt im Grab die Mutter nicht, er nimmt die Jungfrau Maria mit Leib

und Seele in den Himmel auf und hat sie gekrönt.“

Eine Legende erzählt, dass bei der Öffnung des Grabes Maria kein Leichnam, sondern Kräuter und Blumen vorgefunden wurden. So geht dieser Frauentag mit einem liebevollen Brauchtum einher, nämlich dass traditionell seit vielen Jahren Kräuterbuschen vom Katholischen Frauenbund selbstgebunden werden und die während des Gottesdienstes gesegneten Blumensträuße von den Gottesdienstbesuchern anschließend käuflich erworben werden können.

Dank und Applaus wurde an diesem Tag für die ansprechende Blumendekoration am Altar und in der gesamten Kirche der Mesnerin Beate Breit ausgesprochen.

*Text/Foto: Gisela Reith*







## Vermietung der ehem. Klassenzimmer im Schulgebäude Eppenschlag

Die Gemeinde Eppenschlag würde gerne die ehemaligen Schulräume, Schulstraße 1, 94536 Eppenschlag an Firmen wie beispielsweise Kanzleien, Praxen für Physiotherapie oder Naturheilkunde vermieten. Die **Räumlichkeiten von ca. 295 m<sup>2</sup>** können nach terminlicher Absprache gerne mit Bürgermeister Peter Schmid besichtigt werden.

Weitere Infos bzw. Terminvereinbarungen können bei Frau Eva Schneider unter 08554 / 96 04 24 oder 09928 / 903 94 16 erfragt und vereinbart werden.



[www.rb-ags.de/neuemitglieder](http://www.rb-ags.de/neuemitglieder)



**Jetzt Mitglied werden  
und gewinnen!**

Zehn x  
5-Jahre-Urlaub  
mit  
weg.de

Werden Sie jetzt bis zum 31.12.2022 Mitglied bei der Raiffeisenbank Am Goldenen Steig eG und sichern Sie sich die Chance, eines von zehn **5-Jahre-Urlaubs-Abos im Wert von je 25.000 Euro** zu gewinnen.

Alle Infos und Teilnahmebedingungen gibt es in unseren Geschäftsstellen oder auf unserer Internetseite.

**Raiffeisenbank**  
Am Goldenen Steig eG 







## 2. Behindertenbeauftragte der Gemeinde Eppenschlag;

### - Vorstellung Frau Silvia Graf und Herrn Thorsten Graf, Fürstberg - Berichterstattung über das laufende Jahr (EP-230/20-26)

Ein herzliches Grüß Gott richtete Bürgermeister nochmals an die Behindertenbeauftragten, die sich dieses Ehrenamt gemeinsam teilen und zur heutigen GR-Sitzung eingeladen wurden, um sich zum einen vorzustellen und auch dem Gremium einen Einblick über die Aktivitäten, Aufgaben und Pflichten von Behindertenbeauftragten zu geben. Die Statements von sind dem Protokoll als wesentlicher Bestandteil beigefügt.

Frau nannte eingangs die Zahlen von Personen mit Behinderungen in der Gemeinde:

Mittlerweile leben 190 Personen mit einem Grad der Behinderung von mindestens 20 % in der Gemeinde Eppenschlag. Ab einem Grad der Behinderung von 50 % gilt ein Mensch als schwerbehindert. Das sind in der Gemeinde Eppenschlag 110 Personen. Das bedeutet, dass in Eppenschlag etwa jeder neunte einen Schwerbehindertenausweis besitzt.

Für die ausführliche Darstellung ihrer Arbeit, insbesondere der beeindruckenden Daten und Zahlen bedankte sich Bürgermeister mit einem kleinen Präsent und freute sich auf eine weiterhin gute Zusammenarbeit.

Im Zusammenhang weiterer Diskussionspunkte schlug Thorsten Graf vor bei den Geburtstagsgratulationen durch den ersten Bürgermeister auch eine sog. „Notfall-Mappe“ mit auszuhängen.

Im Rahmen des Pfingstfestes sowie Bürgerfest wurde auch auf die Ausweisung der Behindertenparkplätzen bzw. WC's für Behinderte angesprochen. Das Behinderten-WC im Gemeindehaus / Eingang Jugendtreff kann jederzeit bei Veranstaltungen jeglicher Art genutzt werden.

### 3. Flächendeckende Mobilfunkversorgung im Gesamtgebiet der Gemeinde Eppenschlag; Präsentation der durchgeführten Mobilfunkmessungen durch Herrn, IK-T Mansdorfer und Hecht, Regensburg

Der Tagesordnungspunkt bzw. die Präsentation durch die Firma IK-T Mansdorfer und Hecht, Herrn wird aus terminlichen Gründen zu einem späteren Zeitpunkt vorgestellt.

### 4. Berichterstattung des Vorsitzenden

Es lag keine Berichterstattung vor.

### 5. Anfragen der Gemeinderäte

#### a) Bushäuschen B 85 / Abzweigung „Großmesselberg“:

2.Bgm. führte aus, dass sich bei der vergangenen Sitzung der Dorfgemeinschaft „Großmesselberg am 11.06.2022 alle Anwohner für das Bestehenbleiben des Bushäuschens an der B85 ausgesprochen haben, weil künftig auch wieder mehr Kinder das Bushäuschen nutzen.

Vorgeschlagen wurde evtl. die Seitenteile zu entfernen um dadurch der Sichtbeeinträchtigung entgegen wirken zu können. Dies müsste zunächst mit dem Staatl. Straßenbauamt abgeklärt werden bzw. die Genehmigung dazu zu erhalten. Eine weitere Möglichkeit wäre ein Bushäuschen, wie beispiels-

weise in der Gemeinde Spiegelau mit Metall und Glas aufzustellen, wobei hier wiederum der Kostenfaktor zu Buche schlägt.

In diesem Zusammenhang sprach Bürgermeister die Straße „Daxberger Weg“ zum Ferienhof „Steininger“ an, die mit einer Geschwindigkeitsbegrenzung evtl. mit einem Hinweisschild „freiwillig 30“ ausgewiesen werden sollte.

#### b) Wanderweg „Roßschwemm – Richtung Großmesselberg“:

2.Bgm. verwies auf den Wanderweg „Roßschwemm in Richtung Großmesselberg“ der durch drei Privatwälder führt und einen sehr desolaten Zustand aufweist. Dieser Wanderweg wurde durch Rückebauarbeiten in erheblichem Maße in Mitleidenschaft gezogen und ist kaum mehr als Wanderweg anzusehen. Die Wiederherstellung könnten evtl. die Dorfgemeinschaft zusammen mit Kulturverein und Jagdgenossenschaft übernehmen.

Dazu teilte Bürgermeister mit, dass in Bälde eine Jagdgenossenschaftsversammlung stattfinden wird, bei der die Thematik angesprochen werden könne. Er könne sich auch vorstellen, dass die Waldbesitzer in die Pflicht genommen werden. Hierzu kam der Einwand, dass unterschieden werden muss zwischen öffentlichen und privaten Weg.

Vereinbart wurde, eine Begehung mit den 3 Waldbesitzern sowie mit Herrn anzuberaumen.

### ENDE DER ÖFFENTLICHEN SITZUNG UM 19:40 UHR.

#### Vorsitzender:

Erster Bürgermeister.

#### Schriftführerin:

Verw.-Ang.

# Eppenschlager Ortsgeschichten

Wussten Sie eigentlich, dass Eppenschlag 21 Ortsteile hat? Nein? In den nächsten Ausgaben wird sich immer ein Ortsteil vorstellen. In dieser Ausgabe setzen wir die Serie mit Kraftmühle fort...



## Von einer Pempermühle zur Kraftmühle

von Rupert Kraft

In erster Linie ist der Ort Kraftmühle, der am Grenzfluss der Röhrnach gelegen ist eine Familiengeschichte, denn wie der Ortsname schon hinweist leitet sich die Namensgebung auf das uralte Geschlecht der Krafts hin, die sich bereits Ende des 16. Jahrhunderts in Marbach ansiedelten. Der Bauernhof der Krafts befand sich in Marbach gegenüber des Schröngamer Gehöfts, zwischen dem heutigen Anwesen Wurstbauer und dem Anwesen der Familie Roth.

Anfang des 19. Jahrhunderts gab es noch keine Mühle im besagten Ort. Aber 3 Bauern aus Marbach betrieben schon in der Nähe bachaufwärts gemeinsam ein Wasserrad mit einem dazu gehörigen Wührgraben. Einer dieser Bauern war Kraft Michael (1810 bis 1871), Bauer in Marbach. Ihm gehörte auch das Grundstück rund um der heutigen Kraftmühle. Ein Sohn erbte den Bauernhof in Marbach. Ein weiterer Sohn heiratete in den Esterlhof in Grünbach ein (Abstammung Kraft Willi). Nun komme ich zum Sohn Josef; er wurde als 1. Müller von Kraftmühle benannt. Der Name des Ortes Kraftmühle war somit geboren.

Ich denke, dass sein Vater Michael mit seinen Söhnen die Mühle mit einem dazugehörigen „Sacherl“ baute.

Josef Kraft verehelichte sich 1872 mit der Draxinger Theres. Josef war 1877 auch Gründungsmitglied und 1. aktives Mitglied der FFW Eppenschlag. Aus dessen Ehe gingen 12 Kinder hervor. Johann war der älteste und eigentliche Erbfolger. Aber oh Schreck! Mühlhans zog es in jungen Jahren nach Amerika, wo er in Milwaukee in einer Fabrik eine Stellung fand und darauf die Tochter des Fabrikherrn heiratete. (Lesen Sie dazu die Geschichte von Fr. Schröngamer Heimdal „die Waldmühle in Amerika“) Auch Sohn Josef kam als Erbfolger nicht mehr in Frage, denn er heiratete in die Hungermühle ein. Die Söhne Karl und Konrad waren noch zu jung. Da ging die Nachfolge auf Tochter Theres Kraft über. Sie heiratete 1905 mit 23 Jahren Josef Muhr.

Die Familiengeschichte Muhr hatte in der Kraftmühle begonnen.

Eine wechselvolle Geschichte begann. Zur kleinen Landwirtschaft hatte man noch den Mühlenbetrieb, der immer wieder erneuert, vergrößert und modernisiert wurde. Auch ein Sägewerk gehörte zum

Betrieb, das dem alten Müller 1958 zum Verhängnis wurde, als eine Dachlawine vom Sägewerk fiel und der Schnee ihn erdrückte. Als sein Enkel Josef 1968 mit 27 Jahren Rosa Schwankl heiratete, war bereits ein richtiger Aufschwung im Gange. 1965 baute man erstmals eine Bäckerei, Bürogebäude und einen Garagenanbau, in dem später die Sportartikel unterkamen. Viele Ausbildungs- und Arbeitsstellen wurden von der Familie Muhr geschaffen. Auch ein Gebäude mit Stallungen, in dem 450 Schweine ihren Platz fanden, wurde gebaut. Das Futter, wie Altbrot für die Schweine, erhielt man Lastwagenweise von den Großbäckereien aus München.

1974 begann der große Boom mit der Sportartikelware. Man erweiterte die Garagen zur großen Lagerhalle und kaufte große Mengen Insolvenzware von namhaften Herstellern auf. Die Qualitätsware, vor allem Markenartikel von Skiern und Bekleidung bot man preisgünstig den Kunden an. Die Kraftmühle war dadurch, nicht nur durch das Brot, sondern auch durch die Wintersportartikel weit über die Landkreis- und auch über die Landesgrenze hinaus bekannt.



Aber auch viele Schicksalsschläge musste die Familie Muhr hinnehmen. So starb Firmeninhaber Muhr Josef 1989 mit gerade mal 48 Jahren. Sein Sohn Pepi folgte ihm, in noch jungen Jahren, schon 10 Jahre später nach. Vorher, 1996, baute Pepi aber noch einen großen und modernen Bäckereikomplex und begann das Geschäft mit einer „Frosterware“, mit der er Verträge mit großen Lebensmittelketten abschloss und sie belieferte. 1999 nach Pepis Tod, es war eine schwierige Zeit, führte seine Schwester Rosi die Geschäfte bis 2008 weiter, bevor Mautner die Großbäckerei übernahm. 2012 wurde von der Familie Muhr der gesamte Bäckereikomplex an die Fa. Welter verkauft. Seitdem steht der Betrieb still.

Der Mühlenbetrieb wurde bereits Anfang der 90er Jahre aufgegeben, denn durch eine unregelmäßige und keiner guten Kornlieferung der Bauern kam es zu einem Qualitätsverlust, das zollte dabei ihren Tribut. Die schöne, gepflegte und in guten Zustand befindliche Mühle wurde vor ein paar Jahren von der Familie Weber erworben und wartet, dass sie demnächst wieder aus ihrem Nostalgiezustand befreit wird

und zum neuen Leben erwacht. Die Zeit ist reif. Heute befindet sich noch eine Firma auf dem Gelände mit Tierfutter.



Muhr Reserl, geb. Kraft



Muhr Josef 1877-1958



Mühlrad



Heuernte





# Vorstellung der Vereine

## Wussten Sie's?

Eppenschlag hat im Moment 13 eingetragene Vereine/Gruppen. Der WSV bildet den Abschluss dieser Serie.



01. Dianeschützen
02. Eltern-Kind-Gruppe
03. Freiwillige Feuerwehr
04. Kapellenverein
05. Katholischer Frauenbund
06. Krieger- und Soldatenverein
07. Kulturkreis
08. Pfarrgemeinderat
09. Schnupferclub Eppenschlag
10. Schnupferclub Marbach
11. Stammtisch der "Rancher's"
12. Stammtisch der „Rosserer“
- 13. WSV**

## Wintersportverein Eppenschlag

Der Verein ist beheimatet in einer überwiegend landwirtschaftlichen strukturierten Gemeinde im Bayerischen Wald mit derzeit ca. 1000 Einwohnern. Seit seiner Gründung ist die Vereinsarbeit unterteilt in die Sparten „Nordisch (Langlauf und Biathlon), Alpin, Eisstock, Breitensport und Mountainbike“.

Am 07. Februar 1981 wurde der Verein von 88 Mitgliedern gegründet. 102 Personen waren der Einladung der Gemeinde zur Gründung eines Wintersportvereins gefolgt.

Die Wahlen ergaben folgendes Ergebnis:

<b>1. Vorsitzender</b>	Slesiona Peter
<b>2. Vorsitzender</b>	Reith Karl
<b>3. Vorsitzender</b>	Schröngthamer Michael
<b>Schriftführer</b>	Bschlangaul Walter
<b>Spartenleiter Langlauf</b>	Wallner Johann
<b>Spartenleiter Alpin</b>	Buchecker Franz
<b>Spartenleiter Eisstock</b>	Knauer Anton
<b>Jugendleiter</b>	Kufner Erich

In einer Balkenüberschrift über einen Dreispaltr fasste der „Grafenauer Anzeiger“ das für Eppenschlag bemerkenswerte Ereignis wie folgt zusammen:

### „Jetzt hat auch die Gemeinde Eppenschlag einen Wintersportverein“

Bereits im folgenden Jahr erhöhte sich die Anzahl auf über 100 Mitglieder. Im Jahr 1989 zählte der Verein bereits mehr als

300 Mitglieder. Das 500. Vereinsmitglied wurde im Jahr 2004 aufgenommen. Im Jahr 2014 das 600. Vereinsmitglied. Der WSV Eppenschlag ist somit der mitgliedstärkste Verein der Gemeinde mit aktuell 538 Mitgliedern.

Ein besonderes Anliegen war es Peter Slesiona dem WSV ein markantes Vereinsembleme zu geben. Der Designer Hans Kammerer, Grafenau entwarf das stilisierte „Schneekristall“ mit der plakativen Umschriftung „WSV Eppenschlag“.



Nach 10-jährigem Vereinsbestehen konnte sich der WSV Eppenschlag im Jahr 1991 eine eigene Vereinsfahne anschaffen. Sie erhielt im Rahmen eines großangelegten Gründungsfestes auch ihre kirchliche Weihe. Die sehr aufwendig gewebte und gestaltete Fahne wird seither bei allen entsprechenden gesellschaftlichen und kirchlichen Anlässen von der Vereinsabordnung mitgeführt. Die Skihütte in Fürstberg als zentraler Mittelpunkt des Skiliftes, der Langlaufloipen sowie der Na-

tureisbahn, galt damals (und ist es auch heute noch) dem Verein als Herzstück und durfte daher auf der Fahne einen Sonderplatz einnehmen. Umrahmt wird die Abbildung vom Wappen der Gemeinde Eppenschlag sowie dem WSV Logo. Groß dargestellt ist dieses markante Vereinsembleme, das auch nach 25 Jahren nach wie vor dem Verein einen sehr modernen Ausdruck verleiht.

Gerade in den Eppenschlager Parade-disziplinen, dem Skilanglauf und dem Biathlon, konnten in den vergangenen Jahrzehnten unglaubliche Erfolge gefeiert werden (Bayerische, Deutsche und internationale Meistertitel gingen reihenweise nach Eppenschlag). Durch die beim WSV Eppenschlag geleistete Nachwuchsarbeit im Nordischen Skisport erreichte der Verein mittlerweile einen Bekanntheitsgrad, der weit über die Bayerischen Grenzen hinausgeht. Aus der Erfolgsbilanz des Vereins lässt sich ablesen, dass eine konstante, solide und fördernde Trainingsarbeit bereits seit über 30 Jahren geleistet wird. Der WSV Eppenschlag hat sich zwischenzeitlich zu einer herausragenden Wintersporthochburg im Skigau Bayerwald entwickelt.

So sind unsere Sparten das ganze Jahr über aktiv und auch gesellschaftlich eingebunden. Hier kann auf einige Aktivitäten zurückgeschaut werden:

Die Eisschützen richten im Winter mehrere Pokalturniere und das traditionelle Gemeindeturnier in Fürstberg auf der Natureisbahn aus. Da die Witterungsverhältnisse über die Jahre hinweg immer schlechter wurden hat sich der Bau einer Asphaltbahn ausgezahlt. Somit können die Turniere wie auch das Training jederzeit abgehalten werden. Nochmals ein Aufruf für alle: Zum Training das Donnerstags ab 18 Uhr stattfindet ist jeder recht herzlich eingeladen.

Die Sparte „Alpin“ ist auf zahlreiche Rennen unterwegs und veranstaltet jedes Jahr (wenn es die Witterung erlaubt) eine Vereinsmeisterschaft, die immer gerne angenommen wird. Trainiert wird jeden Freitag ab 19 Uhr am Skihang Fürstberg und als Vorbereitung auf den Winter ist in der Turnhalle Skigymnastik und Krafttraining angesagt.

Der Höhepunkt bei der Sparte „Nordisch“ ist die Ausrichtung des „Kids-Cups“, wo von Nah und Fern die Kleinsten schon versuchen die Besten zu sein. Top organisiert wird das Rennen von Schiller Norbert und seinem Team. Trainiert wird abwechselnd

in Klingensbrunn und Eppenschlag. Um dies alles stattfinden zu lassen muss natürlich der Hang bzw. die Loipen dementsprechend präpariert und hergerichtet werden. Dazu wurde in der Vergangenheit, für unsere Verhältnisse, eine perfekte Pistenraupe angeschafft. Der „Herr der Pistenraupe“ ist mit Leib und Seele unser Jonas Buchecker. Der Radlertreff ist beliebt bei Jung und Alt. Initiiert durch Peter Slesiona und weitergeführt von Marianne Kufner werden immer Montags ab 18 Uhr verschiedene Touren gefahren. Nachdem die E-Bikes im Vormarsch sind haben sich zwischenzeitlich zwei Gruppen gebildet und so werden die beiden Gruppen nun von Marianne und Michaela Weber geführt. Auch der Breitensport der von Uschi Peindl angeführt wird und ein sehr umfangreiches Angebot, wie Walken, Pilates, Steppen, Rückengymnastik, Yoga aufweist, ist in Eppenschlag immer auf große Resonanz gestoßen und wird bis heute gerne angenommen. Einige gesellschaftliche Höhepunkte sind

zum einen unser Pfingstfest (mit unserem Partner der Freiwilligen Feuerwehr) sowie Schlittenrennen und das Starkbierfest. Mit selbstgebauten Schlitten oder ähnlichen Gefährten wird um jede Sekunde gekämpft. Der Spaß kommt natürlich nicht zu kurz und bei der anschließenden Siegerehrung in der Skihütte wird noch lange über das Ereignis gesprochen. Bei diesen Veranstaltungen ist unser Hüttenwirt Erich Kufner in seinem Element. Nicht zu vergessen sind die ganzen ehrenamtlichen Helfer, die allzeit für das gute Gelingen sorgen und immer hilfsbereit zur Seite stehen.

Besonders stolz sind wir bis heute aber auch darauf, dass es durch eine klar strukturierte kinder- und familienfreundliche Vereinsausrichtung (niedriges Beitragsniveau, planvolle finanzielle Entlastung der Eltern, verstärktes Breitensportangebot für die Eltern, gezielt Nachwuchsarbeit) gelang, der allgemeinen regionalen Rückläufigkeit bei den Vereinen zu trotzen. Das Engagement im Breitensportbereich wurde im Jahre 2012 durch die Auszeichnung des Bayerischen Skiverbandes als Gesundheitsstützpunkt gewürdigt.



*Eisschützen - Natureis*



*Aktuelle Vorstandschaft*



Der Verein ist von Beginn an bis zum heutigen Tag bemüht allen Mitgliedern ein umfangreiches Angebot in den einzelnen Sparten zu bieten. Dabei wird größtes Augenmerk auf den Schüler- und Jugendbereich gelegt. Dem Verein ist es ein großes Anliegen und wichtig, dass für die Vereinsarbeit Trainer und Übungsleiter zur Verfügung stehen. Die Ausbildung zum Übungsleiter wird finanziell durch den Verein übernommen und ist über jeden Antrag zum Übungsleiter erfreut.

Bei der Jahreshauptversammlung am 12. September 2021 wurde die neue Vorstandschaft gewählt:

<b>1. Vorsitzender</b>	Schneider Manfred
<b>2. Vorsitzender</b>	Schiller Norbert
<b>Kassier</b>	Reith Thomas
<b>stv. Kassier</b>	Braunreuther-Meier Carola
<b>Schriftführer</b>	Braunreuther Elmar
<b>Frauenbeauftragte</b>	Schneider Eva
<b>Jugendbeauftragter</b>	Schiller Christian
<b>IT-Beauftragter</b>	Schneider Florian
<b>Beisitzer</b>	Bgm. Schmid Peter u. Kufner Erich
<b>Spartenleiter – Eisstock</b>	Graf Stephan
<b>Spartenleiter – Nordisch</b>	Reith Matthias
<b>Spartenleiter – Alpin</b>	Kabus Sylvia
<b>Spartenleiter – Biathlon</b>	Fiedler Michael
<b>Breitensport</b>	Uschi Peindl
<b>Mountainbike</b>	Wagner Patrick
<b>Radlergruppen</b>	Kufner Marianne und Weber Michaela

Ein großes Anliegen ist es dem Verein den Zusammenhalt und das sportliche Interesse auch für die Zukunft in den einzelnen Disziplinen zu bewahren und weiterhin auszubauen. Die gesamte Vorstandschaft ist bemüht die Vereinsarbeit in diesem Sinne fortzuführen.  
Text: Manfred Schneider





**Getränkemarkt  
Süß Manfred  
Telefon 09928/1684**

Sie erreichen uns

**in Eppenschlag, Hauptstraße**

MO + FR 14-17 Uhr

SA 9-12 Uhr

**in Kirchdorf, Grünbichl 15d**

MO - FR 8-18 Uhr

MI + SA 8-12 Uhr

**Wir freuen uns auf Sie**



Sabine Stadler

*Augenblicke*

NEUE ADRESSE:

in Fotografie

Bruck 6 b • 94261 Kirchdorf • Tel 09928/90 39 316



[www.sabine-stadler.com](http://www.sabine-stadler.com) • [fotografie@sabine-stadler.com](mailto:fotografie@sabine-stadler.com)  

**Immer eine gute Adresse  
für Führerscheinbewerber !!!**

**FAHRSCHULE PERL**

Kirchdorf - Spiegelau



94261 Kirchdorf - Wilhelmstr. 6

Tel.: 0 99 28 / 3 50 - 0171/24 10 400 oder 0171/44 76 929

\*

**KIRCHDORF**

Dienstag + Freitag  
18.30 bis 20 Uhr

A

L

L

Z

E

I

T

\*

**SPIEGELAU**

Montag + Donnerstag  
18.30 bis 20 Uhr

G

U

T

E

F

A

H

R

T

**Ausbildung in allen Klassen !!!**



TERMINE  
NACH VEREINBARUNG  
TEL: 0170/7409938

**Tanja Garhammer  
Kirchplatz 9**

**94536 Eppenschlag  
[tanja@feschbist.de](mailto:tanja@feschbist.de)  
[www.feschbist.de](http://www.feschbist.de)**

## Schnupferclub Eppenschlag wieder sportlich unterwegs

Wie jedes Jahr war der Schnupferclub auch heuer wieder zu einer gemeinsamen Radltour im Bayerischen Wald unterwegs.

Der Organisator und Radlführer Fleck Raimund hatte für dieses Jahr eine anspruchsvolle Tour ausgearbeitet:

Treffpunkt war Grainet, von hier gings als erstes hoch zum Haidel, vom dortigen Aussichtsturm hat man eine fantastische Aussicht in

den Böhmerwald, den ganzen Bayerischen Wald und südlich bis in die Alpen. Auf der Weiterfahrt kamen wir an dem (seit 1962 verlassenen Dorf) Leopoldsreut vorbei. Nach kurzem Stopp führte uns die Route bergab nach Haidmühle, wo wir eine kurze Abkühlung in der tollen Natur-Kneippanlage nahmen. Nun kam der anspruchsvollere Teil der Tour, hoch auf den 1.333 mtr. hohen Dreisessel. Oben angekommen konnten wir uns etwas von den Strapazen erholen

und auch ein kühles Getränk genießen. Berg abwärts haben wir die Räder laufen lassen und nach einigen Kilometern unser Mittagslokal, die Dreisesselalm erreicht. Frisch gestärkt traten wir die Schlussetappe zum Parkplatz Grainet an. Nach 6 Stunden, 50 gefahrenen Kilometern und mehr als 1.000 überwundenen Höhenmetern kamen wir wieder in Eppenschlag an.

*Text: Michael Perl, Fotos: privat*









# AME

## Automarkt Eppenschlag


<b>Fahrzeugverkauf</b>	<b>AME Werkstatt</b>
<ul style="list-style-type: none"> <li>• An- und Verkauf von PKW/Nutzfahrzeugen</li> <li>• Finanzierung, Leasing, Autokredit</li> <li>• Werkstattgeprüfte Gebrauchtfahrzeuge</li> <li>• Vermietung von PKW/Nutzfahrzeugen</li> <li>• Zulassungsservice</li> </ul>	<ul style="list-style-type: none"> <li>• Reparaturen aller Fabrikate</li> <li>• Wartung / Kundendienst</li> <li>• TÜV Hauptuntersuchungen</li> <li>• Klimaanlage-Service</li> <li>• Autoglasdienst</li> <li>• Reifendienst</li> <li>• Reifeneinlagerung</li> <li>• Karosseriearbeiten</li> <li>• Abschleppservice</li> </ul>



Hauptstraße 20  
94536 Eppenschlag  
+49 (0) 9928 / 90 34 34  
handel@automarkt-eppenschlag.de  
www.automarkt-eppenschlag.de



Gute OPTIK. Perfekter STYLE. UHREN & SCHMUCK

**Gute OPTIK. Perfekter STYLE.**

MARKTPLATZ 12 ▲ 94513 SCHÖNBERG ▲ TEL: +49 (0)8554 2300  
INFO@OPTIK-LANG.COM ▲ WWW.OPTIK-LANG.COM



0151-15 54 74 40

- *Baggerarbeiten*
- *Maschinen- und Geräteverleih*
- *Gabionen und Stützmauern*
- *Land- Forst- Baumaschinentechnik*
- *Gartengeräte*
- *Metallverarbeitung*
- *Ersatzteilhandel*

Hydraulikschlauchservice  
DN6 - DN32

**Steinberg 1 • 94536 Eppenschlag**



## Kultur-Tour nach Dresden

### 3 Tages-Ausflug des Kulturkreises Eppenschlag in die Elbmetropole

Wenn Engel reisen, da scheint die Sonne, so war das Wetter, als der Kulturkreis am letzten Ferienwochenende zur frühen Morgenstunde, erstmals zu einem 3 Tages Ausflug startete.

Pünktlich am Ziel angekommen, die letzten Meter nahmen wir im Laufschrift, stand auch schon der erste Höhepunkt auf dem Programm. Führung in der Semperoper, ein Haus mit Weltruhm, das weit über die Grenzen Deutschlands hinaus strahlt. Sie ist eines der schönsten und bekanntesten Opernhäuser der Welt. Aufgeteilt in 2 Gruppen erlebten wir die beeindruckende Geschichte, das formvollendete Kunstwerk und das einzigartige Flair der Opernwelt, während wir in den einmaligen Zauber der prachtvollen Rundfoyers und Vestibüle eintauchten. Als Höhepunkt eröffnete

sich uns schließlich der mit einer perfekten Akustik ausgestattete Zuschauersaal mit über 1300 Plätzen. Wir nahmen Platz und erfuhren so manche Geheimnisse aus der über 170-jährigen Geschichte der Semperoper. Bei dem anschließenden Alt-Stadtrundgang mit Führung entdeckten wir viel Geschichtliches über das historische Zentrum Dresdens mit Bauwerken aus Renaissance, Barock und 19. Jahrhundert. Trotz schwerer Zerstörungen im 2. Weltkrieg hat die Altstadt ihr reizvolles Ensemble bewahrt. Der Wiederaufbau des Stadtzentrums findet dabei sein bekanntestes Symbol in der Dresdner Frauenkirche, jenem prachtvollen barocken Kuppelbau.

Am 2. Tag, nach einem reichhaltigen Frühstück begaben wir uns mit dem Schiff, bei idealen Wet-

ter, elbeaufwärts zur Schlösserfahrt. Ziel war das Schloss Pillnitz – die Sommerresidenz des sächsischen Königshauses. Das Schloss war einst Rittergut und auch Lustschloss. Beeindruckend ist vor allem der barocke Lustgarten mit der wunderschönen Parkanlage. Bei der interessanten Führung sahen wir nicht nur den großen Kuppelsaal, der als Speisesaal fungierte, sondern auch die alte katholische Kapelle die seit 1830 im Originalzustand ist. Die Wand- und Deckengemälde zeigen Szenen des Marienlebens, die der Maler Vogel von Vogelstein „al fresco“ fertigte. Die Farben sind noch in der Ursprünglichen Form. Vor allem das satte Blau der Maria sticht einem dabei ins Auge.

Am letzten Tag führte unsere Reise nach Meißen in die Wiege Sachsens. Bei einer lustigen Stadtführung





durften wir, über den Dächern von Meißen, verschiedene Weine aus der Region verköstigen. Hoch über der Altstadt auf dem Burgberg mit der Albrechtsburg, konnten wir einen wunderschönen Ausblick auf das Bischofsschloss, den Dom und den Blick nach Überelbsch genießen.

In der Schauwerkstatt konnten wir anschließend die aufwendige Herstellung des Meißner Porzellans bewundern. Durch die handwerkliche Fertigung haben diese einzigartigen Teller, Tassen und Figuren natürlich auch ihren Preis. Bei der Station „Teller bemalen“ durften unsere Jüngsten beim Goldrand polieren selbst Hand anlegen.

Rundum war es ein gutgeplanter Ausflug mit viel Sonnenschein und guter Laune. Lächelnd haben wir

immer gesagt „Wenn Engel reisen – kann ja nur die Sonne scheinen“.

*Text/Foto: Regina Breit/Rupert Kraft*



**RAUM-AUSSTATTUNG MANFRED KÖLBL**

- Fußböden • Polsterei
- Gardinen - Dekostoffe
- Sicht- und Sonnenschutz
- Markisen - Sonnensegel
- Insektenschutz • Tapeten

*Wir setzen Akzente.*

Hilgenreith • Hauptstr. 49  
**94548 Innernzell**  
Tel. 09908-89050, Fax 09908-89051  
www.koelbl-raumausstattung.de  
eMail: Koelbl-Raumausstattung@t-online.de

**Öffnungszeiten:**  
Mo-Fr. 9.00 Uhr - 12.00 Uhr und 14.00 - 18.00 Uhr  
Di. geschlossen - Sa. 9.00 Uhr - 12.00 Uhr u. nach Vereinbarung

**Gasthaus Braumandl**

**Brotzeiten Biergarten**

**Fam. Helga Schopf**

**Fürstberg 4**  
**94536 Eppenschlag**  
Dienstag Ruhetag





## Endlich wieder Weinfest der Dianaschützen

Nach 2 Jahren Pause konnten wir wieder unser geliebtes Weinfest durchführen. Unsere Vorstellungen wurden komplett übertroffen. Schon früh füllte sich der Feststadl und wir hatten alle Hände voll zu tun, die Gäste mit unseren leckeren Speisen und Getränken zu versorgen.

Mit zünftiger Musik von der Gruppe „Hausmocht“ ging es durch den Abend.

Bis spät nach Mitternacht wurde in unserer schönen Bar gefeiert und gesungen, bis dann auch die letzte Flasche Schnaps zu Ende ging.

Wir möchten uns nochmal bei allen Besuchern herzlichst bedanken und hoffen das ihr uns nächstes Jahr wieder besuchen kommt. Wir freuen uns schon jetzt auf das nächste Weinfest.

*Text/Bilder: Thomas Garhammer*







## Spartenversammlung Nordisch

Am 16.09.2022 versammelte sich die Sparte Nordisch des WSV Eppenschlag mit Neuwahl des Spartenleiters in der Marbacher Kegelbahn. Norbert Schiller, der seit 2014 die Sparte Nordisch leitete, berichtete über die vergangene Saison, dass im Sommer stattgefunden Training und über die anstehende Wintersaison. Da Norbert Schiller bei der letzten Jahreshauptversammlung das Amt des zweiten Vorsitzenden übernommen hat, musste für die Sparte Nordisch ein neuer Spartenleiter gewählt werden. Hier wurde bei der Versammlung, Matthias Reith, der selbst jahrelang aktiver Langläufer der Sparte Langlauf war und sich

bereits in der Vergangenheit aktiv an der Vereinsarbeit des WSV Eppenschlag als Übungsleiter beteiligte, vorgeschlagen und einstimmig zum neuen Spartenleiter gewählt. Die Vorstandschaft, darunter auch 1. Vorsitzender Manfred Schneider, gratulierte Matthias Reith recht herzlich zur Wahl des neuen Spartenleiters und freut sich auf eine gute Zusammenarbeit. Im Anschluss an die Versammlung durften sich die anwesenden Kinder der Sparte Langlauf und Alpin in der Marbacher Kegelbahn beim Kegeln versuchen und mit einer kleinen Brotzeit stärken.



v.l.: Norbert Schiller, Matthias Reith, Manfred Schneider







## Erneut Alarmübung in Eppenschlag

„Brand in einem landwirtschaftlichen Anwesen in Rametnach“ lautete die Meldung, als am Freitag den 09.09.2022 um 18:35 Uhr die Feuerwehrsirenen in Kirchdorf, Klingensbrunn, Spiegelau, Oberkreuzberg, Grafenau und natürlich Eppenschlag heulten.

Durch das von der Feuerwehr neu angeschaffte Rauchgerät konnte das Übungsobjekt der Familie Tanzer so realistisch verraucht werden, dass selbst die weit entfernten Nachbarn oder vorbeifahrende Fahrzeuge von einem Ernstfall ausgegangen waren. Zumindest für die ausrückenden Feuerwehren war jedoch schnell klar, dass es sich um eine großangelegte Übung der Feuerwehr Eppen-

schlag handeln sollte.

Angenommen wurde ein Brand der Stallung und drei vermisste Personen. Die Personen konnten, trotz Nullsicht schnell durch die Atemschutztrupps der Feuerwehren Eppenschlag und Kirchdorf gerettet werden. Nach der Personenrettung sollte das Wohnhaus vor den Flammen geschützt werden. Was sich jedoch als schwierig herausstellte, da es an Löschwasser fehlte. Aus diesem Grund wurden zwei Leitungen vom ca. 400 m entfernten Hungermühlbach zum Brandobjekt verlegt und die Drehleiter aus Grafenau sowie das Hilfeleistungslöschfahrzeug der Feuerwehr Eppenschlag versorgt. Zusätzlich versorgten zwei

Tanker im Pendelverkehr die Einsatzstelle mit Wasser.

Nach gut zwei Stunden konnte die Übung mit der Meldung „Feuer aus“ beendet werden.

Bei der Nachbesprechung der Übung dankte 1. Kommandant Molz Christian den über 100 teilnehmenden Feuerwehrleuten für die sehr gute Zusammenarbeit. Dem 2. Kommandanten Martin Tanzer dankte er für die Stellung des Objekts, die Verpflegung der Einsatzkräfte und die Ausarbeitung der Übung. Er betonte zudem wie wichtig solche Übungen sind, denn nur so können Probleme aufgedeckt und gelöst werden.

*Text/Foto: Martin Tanzer*





 **Nikolausmarkt**  
am 05. Dezember ab 16:00 Uhr

Verkauf von Heißgetränken und selbstgebackenen Kuchen durch den Kindergarten Elternbeirat

Die Jugendfeuerwehr verkauft Roßwürste und Kaltgetränke

16:30 Uhr  
Nikolaussendung

Jedes Kind erhält ein Geschenk vom Nikolaus!







## Wespenspinne

Fleck Michael hat diese seltene Spinne in seiner Gartensteinmauer entdeckt. Nach seiner Recherche handelt es sich hierbei um eine Wespenspinne. Charakteristisch für das Netz der Wespenspinne ist ein häufig sehr kräftiges, zickzackförmiges Gespinstband.



## Ein seltener Fund

Diese schönen Rotkappen hat Knauer Anton durch Zufall entdeckt. Als er einen Eimer Äpfel zum Hirschgehege brachte, stieß er auf diese Rotkappen.



## Brennholz schneiden leicht gemacht!



Unvergleichbar schnell  
(10 - 14 Ster pro Stunde)

Variable Schnittlänge  
(25 - 50cm)

5m Förderband

### IT Schneider

0160 / 92 55 98 69

[www.it-musik-schneider.de](http://www.it-musik-schneider.de)



### IT Schneider

Kompetent Administriert

DJ-Dienstleistungen  
Trommelsäge Lohnschneiden

IT Dienstleistungen  
IT Handel



PENSION - CAFÉ - TAFERNWIRTSCHAFT

FERIENWOHNUNGEN



# Zum Fürst'n

- ☑️ Gastwirtschaft mit zünftigem Biergarten
- ☑️ Herrliche Gartenanlage mit Kneippbecken
- ☑️ 4-Sterne-Gästezimmer & Ferienwohnungen
- ☑️ Freiluftschlafen & Stellplatz für Campingwagen
- ☑️ und vieles mehr



Daxberg 1 · 94536 Eppenschlag – Bayerischer Wald  
Tel. 08553-1687 · [www.zum-fuersten.de](http://www.zum-fuersten.de)



Marbacher Straße 1  
94536 Eppenschlag  
Tel.: 0 99 28 / 95 99 890  
Fax: 0 99 28 / 95 99 891  
Mobil: 0171 / 14 14 477  
Internet: [www.graf-verputz.de](http://www.graf-verputz.de)  
E-Mail: [info@graf-verputz.de](mailto:info@graf-verputz.de)

- Innen- und Außenputze
- Vollwärmeschutz
- Estriche



- UNSER BAUSTOFFLAGER:**
- Estrichbeton
  - Putze
  - Klebe- und Armierungsmörtel
  - Putz- und WDV's Profile
  - Mauermörtel
  - Zement
  - Abdeckmaterialien
  - Acryl
  - Innen- und Fassadenfarben (weiß)
  - Abdichtungen
  - Dämmstoffe (auf Anfrage)

Weitere Baustoffe auf Anfrage

## BAU- UND MÖBELSCHREINEREI

Max Garhammer

Mühlbergstr. 5, 94536 Eppenschlag | Wolfertschlag  
Fax u. Tel 08553 / 2918, Handy 0170 / 6413783  
Mail [mgarhammer@gmx.net](mailto:mgarhammer@gmx.net)

Wir fertigen Möbel,  
Treppen, Balkone,  
Haus- & Zimmertüren,  
Eckbänke, Küchen  
sowie den kompletten  
Innenausbau.



www.natursteine-garhammer.de  
Alte und neue  
Wassergrände  
Steintröge  
Gredplatten  
Säulen uvm.  
aus Granit

Tel. 01705288505  
oder 01789753055

Genießen Sie sonnige Stunden  
in unserem Biergarten!

Unter Schatten spendenden Kastanienbäumen können Sie sich ein frisch  
gezapftes Bier und deine echte bayerische Brotzeit schmecken lassen!

Jeden Freitag ab 17:00 Uhr, Leckereien vom Holzkohlegrill!

Ihre Familie Aulinger  
& das Sonnenwald-Team

TÄGLICH AB 9.30 UHR FÜR SIE GEÖFFNET,  
MITTWOCH RÜHETAG -  
WARME KÜCHE VON 11.30 - 14.00 UHR  
UND 17.00 - 21.00 UHR

RESERVIERUNGEN ☎ +49 (0)9908 275

Sonnenwaldstraße 3 · 94572 Schöfweg · [info@zum-sonnenwald.de](mailto:info@zum-sonnenwald.de) · [www.zum-sonnenwald.de](http://www.zum-sonnenwald.de)

G\*\*\*\*  
Gasthof zum  
**Sonnenwald**  
Wirtshauskultur in Schöfweg







## Projekt Gemeinschaftsgarten Eppenschlag – Natürliches Landwirtschaften

Hohe Qualität benötigt Pflege und Hingabe. Vielfalt gibt Sicherheit und Stabilität. Dies ist in der Massenproduktion kaum zu erreichen. Gerade bei Gemüse und Obst leidet die Qualität und der Geschmack oft sehr an den Bedingungen der Produktion: unreifer Erntezustand, lange Transportwege und Lagerung, auf Masse ausgerichtete gezüchtete Sorten, unsachgemäßer Einsatz von Kunstdünger. Die Zerstörung und der Raubbau, die dadurch an der Natur betrieben werden – welche ganz nebenbei unsere Lebensgrundlage bildet – ist verheerend und sollte wohl überdacht werden. Zum Glück gibt es zahlreiche Pioniere in der Landwirtschaft und im intensiven Gemüseanbau, die bereit sind neue Wege zu gehen und genau hinzuschauen. Der Schlüssel liegt in altem Wissen, genauem Beobachten und neuen Erkenntnissen in Bezug auf die Bedeutung des Bodenlebens. Ein Teil der Lösung kann sein – denn auch hier greift das Prinzip der Vielfalt – dass sich die Menschen in ihrer Region vernetzen und im Einklang mit der Natur ein vielfältiges breit aufgestelltes Stück Land bewirtschaften und pflegen – weitestgehend mit

den vor Ort verfügbaren Ressourcen, ein Raum der Fülle und der Vielfalt, an dem die Natur ihr volles Potential entfalten kann und nebenbei schmackhafte Nahrungsmittel hervorbringt, die der Gesundheit und dem Wohlbefinden zuträglich sind. Ein solcher Ort ist auch ein wunderbarer Treffpunkt für Jung und Alt, um Erfahrungen und Wissen auszutauschen und in die Natur einzutauchen. Gemeinsam ein paradiesisches Fleckchen Erde erschaffen, in dem man die ganze Vielfalt der essbaren Pflanzen erleben kann, gepaart mit dem Anbau von Feldfrüchten auf kleiner Fläche mit viel Handarbeit und vielen Händen, um nicht zuletzt auch eine gewisse Sicherheit und Selbstverantwortung hinsichtlich der Grundversorgung vor Ort zu gewährleisten. Dies ist die Vision des Projektes Gemeinschaftsgarten Eppenschlag.

Projekte dieser Art gibt es bereits auf der ganzen Welt, allein in Deutschland über 60 Stück, an denen man sich orientieren kann. In näherer Umgebung sind zu erwähnen: [www.vereinte-wurzelwerke.de](http://www.vereinte-wurzelwerke.de)

[www.biogartl.de](http://www.biogartl.de)  
[www.cumnatura-permakultur.de](http://www.cumnatura-permakultur.de)  
[waldgarten.wordpress.com](http://waldgarten.wordpress.com)  
**Biohof Häng, Frauenau**  
**Biohof Lorenz, Ellerbach**

Um ein solches Projekt zu realisieren, braucht es genügend Menschen, die bereit sind dieses zu tragen. Das ist auf vielfältige Weise möglich, lässt sich aber auf das Mitwirken durch finanzielle Mittel und/oder Mitarbeit einfach darstellen.

So laden wir alle Interessierten zu einer **Infoveranstaltung in Eppenschlag im Gasthaus zum Ober'n Wirt am Donnerstag, den 06.10.2022 um 19:00 Uhr ein**, um gemeinsam in die Thematik einzutauchen.

Bei dieser Veranstaltung suchen wir Mitstreiter für dieses Projekt, die sich je nach ihren Möglichkeiten einbringen wollen. Wir freuen uns auf zahlreiches Erscheinen!

Mit besten Grüßen  
Die Initiative Gemeinschaftsgarten Eppenschlag



alle Kassen-



... und sie kommen sicher und bequem an!

**TAXI und Mietwagen**  
**GÜNTHER KABUS**

Am Klopferbach 12  
94536 Eppenschlag

Telefon 09928/903332  
Telefax 09928/903395

► Krankenfahrten  
Dialyse-, Chemo- u. Bestrahlungsfahrten  
► Flughafentransfer  
► 24 Stunden-Service

E-Mail: [info@guenther-kabus.de](mailto:info@guenther-kabus.de) • Website: [www.guenther-kabus.de](http://www.guenther-kabus.de)

## Margareten-Apotheke auf Ihrem Smartphone



Unsere ApothekenApp  
kostenlos downloaden

Über die ApothekenApp können Sie uns  
Ihr E-Rezept und Fotos Ihrer Rezepte  
zuschicken, bevor Sie in unsere Apotheke  
kommen. Wir besorgen die  
Medikamente, so dass Sie sie direkt  
abholen oder sich von unserem Boten  
bringen lassen können.



Schritt 1:  
ApothekenApp  
herunterladen



Schritt 2:  
Apotheke  
speichern



Margareten-Apotheke  
Marktplatz 2, 94513 Schönberg  
[www.apotheke-schoenberg.de](http://www.apotheke-schoenberg.de)

ELENA & PETER  
PLEINTINGER OHG



Telefon 08554 96110  
Fax 08554 961114  
E-Mail [p.pleintinger@t-online.de](mailto:p.pleintinger@t-online.de)  
[www.apotheke-schoenberg.de](http://www.apotheke-schoenberg.de)

Marktplatz 2  
94513 Schönberg

BESUCHEN SIE UNS AUCH AUF

[margareten\\_apo\\_1975](https://www.instagram.com/margareten_apo_1975)

Margareten Apotheke Schönberg

**\*Hinweis:** Lieferungen am selben Tag sind abhängig von  
Öffnungszeiten, Gebiet & Produktverfügbarkeit!  
Gerne können Sie auch telefonisch oder per E-Mail  
([kontakt@apotheke-schoenberg.de](mailto:kontakt@apotheke-schoenberg.de)) bei uns vorbestellen! Zudem  
helfen wir Ihnen gerne beim Einrichten der „Apotheken App“ auf  
Ihrem Smartphone/Tablet. Kommen Sie vorbei, wir freuen  
uns auf Ihren Besuch!

*Ihr Team der Margareten Apotheke Schönberg*

## DEUTSCHE LOHNSTEUERHILFE E.V. LOHNSTEUERHILFEVEREIN

*Steuern sparen -  
Wir helfen Ihnen*

### Herbert Altmann

Leiter der Beratungsstelle      Tel. 09928/339  
Am Wolfbichl 8                      Mobil 0151/25171560  
94261 Kirchdorf i. Wald          Fax 09928/903004  
E-Mail: [lohnsteuerhilfe-kirchdorf@t-online.de](mailto:lohnsteuerhilfe-kirchdorf@t-online.de)  
Internet: [www.dlh-online.de](http://www.dlh-online.de)

**Termine nach Vereinbarung,  
auch am Wochenende**

### Wir erstellen für Sie

- ⇒ Die Einkommensteuererklärung
  - ⇒ Den Antrag auf Eintragung eines Freibetrages  
in die Lohnsteuerdatei
  - ⇒ Den Kindergeldantrag
- 
- ⇒ Wir übermitteln die Steuerdaten mittels EDV und  
stellen damit eine bevorzugte Bearbeitung sicher.
  - ⇒ Wir berechnen die Steuerrückzahlung und prüfen  
den Steuerbescheid auf seine Richtigkeit.
  - ⇒ Wir legen Einspruch gegen Steuerbescheide ein  
und erheben Klage, wenn unberechtigte  
Kürzungen vorgenommen werden.

AUTOHAUS  
**SIMMERL**

**#AUSBILDUNG  
2022**

**Smarte Köpfe mit geschickten Händen gesucht!**

**KFZ-  
MECHATRONIKER**  
(m/w/d)

**FACHKRAFT FÜR  
LAGERLOGISTIK**  
(m/w/d)

[info@autohaus-simmerl.de](mailto:info@autohaus-simmerl.de)  
[autohaus-simmerl.de](http://autohaus-simmerl.de)





# Rund um die Gemeinde

## Bauernmarkt Eppenschlag

Wenn Bürgermeister als Marktschreier Bio- & regionale Produkte ihrer Gemeinde präsentieren, bei einem Wettbewerb versuchen, perfekte Schupfnudeln auf das Nudelbrett zu „schupfen“, wenn Stefanie Schmid-Kölbl, alias Fernsehköchin Fani auf der Bauernmarkt-Kuch'l raffinierte Sterengerichte kredenzt, Martina Kirchpfering auf null Komma nix einen Freiluft-Käse herstellt, und die Besucher hellauf begeistert sind, dann ist im Genussdorf Eppenschlag „Erlebnis-Bauernmarkt“. So gab es am vergangenen Freitag nur zufriedene Gesichter beim Veranstalter Genossenschaft „Genussdorf Eppenschlag für regionale Vermarktung eG.“ mit Peter Schmid, der ILE Ilzer Land/Öko-Modellregion mit Katharina Fraunhofer und bei den Ausstellern mit ihren Produkten und Waren aller Art. Das Bühnenprogramm war kurzweilig und schmackhaft und auch die Bürgerstiftung profitierte vom ersten Erlebnis-Bauernmarkt, die dank der feilschenden Bürgermeister aufgestockt werden konnte. Die Oldtimerfreunde Grafenau zeigten ihre herausgeputzten Bulldogs-Raritäten, Kutschenfahrten wurden angeboten sowie Infostände vom Amt für Ernährung, Landwirtschaft und Forsten (AELF) und Smart City Ilzer Land waren in der Ortsmitte präsent.

Bürgermeister Peter Schmid und Katharina Fraunhofer als Veranstalter stellten die Aussteller vor und gaben Einblick in die Arbeiten der Genossenschaft „Genussdorf Eppenschlag für regionale Vermarktung eG.“ und der ILE Ilzer

Land/Öko-Modellregion.

Besonders freute sich Fraunhofer über die vielen unterschiedlichen Anbieter und auch, dass von weither der Kreemoo aus Oberfranken beim Erlebnis-Bauernmarkt anreiste und seine Edelbrände sowie Obst und Gemüse im Angebot hatte.

Die Produkt-Präsentationen der Bürgermeister wurden gewitzt vorgestellt: Dirk Rohowski brachte aus dem „Heimatviertel“ zwei Kisten Gravensteiner Äpfel und Edelbrände mit und behauptete, dass Wilhelm Tell und Steve Job, dem Gründer von „Apple“ die Äpfel aus dem Lallinger Winkel bestens bekannt seien. „Und Dornröschen, oder war es Schneewittchen? sollte auch besser unsere Äpfel gegessen haben, dann hätte sie nicht gar so lange geschlafen. 30 Euro pro Kiste mit Likör. Wer will sie haben?“ ..... sofort wurde zugeschlagen. Günter Klampfl, der „Bürgermeisterlehrling“ von Schönberg, wie er sich selber vorstellte, präsentierte das bekannteste Schönberger Haut- und Gesundheitsmittel, das für innen und außen anwendbar ist: der Ramelsberger Bärwurz. Stamperlweise verkaufte Günter Klampfl den Schnaps zu Gunsten der Bürgerstiftung auf dem Markt. Leo Meier, Bürgermeister von Röhrnbach lobte den Aronia-saft als Powersaft aus der Perle des Bayerwaldes und Schöfwegs Bürgermeister Martin Geier stellte die beste Biomilch und Bio-Eier vom Zeintlhof vor. Bürgermeister Martin Behringer aus Thurmansbang hatte die gesündesten Brotaufstriche im Angebot wie Fichtenspitzen-, Holunder-,

und Löwenzahnblütengelee, die im Schnelldurchlauf ausverkauft waren. Sepp Kern, Bürgermeister von Innernzell, hat seit einiger Zeit einen kleinen Erlebnishof mit Alpakas und einer Hühnerschar, wo er die frisch gelegten Eier in weiß und braun vorstellte und an Bürgermeister Peter Schmid verschenkte, der ebenfalls die Bio- & regionalen Waren aus seinem Genussdorf wie Bauernbrot, Wild-, Ilzer Weiderind- und Schafffleisch, Ziegenkitz sowie Forellen und Saiblinge und Sengzelten als beste Eppenschlager Waren anpries.

„Alle haben gewonnen und herzlichen Dank, dass ihr mitgemacht habt. Das läuft ja heute wie geschmiert für unsere Bürgerstiftung!“, so Bürgermeister Peter Schmid schmunzelnd zu den Bürgermeistern und überreichte ihnen für die sehr gewitzten Präsentationen eine Geschenkütze, gefüllt mit Allerlei vom Markt. Beim Schupfnudel-Wettbewerb erwiesen sich nicht alle Bürgermeister als Profis im Umgang mit dem etwas klebrigen Kartoffelteig. Als bester Marktschreier und Schupfnudler an diesem Tag konnte dennoch Zentings Bürgermeister Dirk Rohowski ermittelt werden, der applaus- und Schupfnudel technisch am meisten absahnte. Da half auch die Vorstellung vom gelernten Konditor Bürgermeister Martin Behringer nicht, der beim profihaften Jonglieren zum Formen einer Brezen aus dem Schupfnudel Teig sein Bestes gab.

Beim Erlebnis-Bauernmarkt war auch auf der Freiluft-Küche viel los und die Besucher scharten sich um



Käserin Martina Kirchpfening, die einen Grillkäse aus Ziegenmilch mit Kräutern innerhalb von 20 Minuten zubereitete. Nach der Fertigstellung wurde der Käse in der Pfanne geröstet und mit Salz, italienischen Kräutern und Chiliflocken gewürzt. Der Käse schmeckte einfach köstlich, was ihr immer wieder bestätigt wurde. „Käse herstellen ist keine Wissenschaft, ist einfach, nachhaltig und köstlich und kann leicht im Haushalt hergestellt werden!“, so Kirchpfening, die selber Ziegen hat und weiß, dass nur frische Milch in Bioqualität den besten Käse ergibt. Nach der Verkostung wurden gleich die Rezepte mitgenommen und von einigen hörte man, dass sie das „Käsen“ gleich selber daheim ausprobieren wollen.

Nach der Käserin hieß es Bühne frei für Fernsehköchin „Fani“, die mit Christian Schmid Hand in Hand köstliche Gaumenfreuden auf der Bühne kredenzt und die Besucher kulinarisch verwöhnten. Alles war hervorragend und schmeckte lecker in der Zusammenstellung, was mit „Daumen hoch“ in der Menge bestätigt wurde: Hausgemachte Bandnudeln mit frisch zubereiteten bayerischem Pesto, gebratene Zucchini-Cannelloni mit Saibling und würzigem Bio-Käsetopping sowie Eppenschlager Saibling in knuspriger Hanfsamen-Panade auf frischem Kräuter-Birnen-Ziegenkäse-Salat und Meerrettich-Dip. Fani und Christian Schmid wurden mit Applaus gelobt und die Rezepte wurden gerne mit nach Hause genommen.

Nachdem stellvertretende Landrätin Helga Weinberg eine Runde mit Roman Lindner auf seinem Lanz gedreht hatte, lobte sie den Erlebnis-Bauernmarkt und die Ideengeber, die mit Bio, Gesundheit und Nachhaltigkeit die Menschen sensibilisieren wollen. Klein aber fein nannte Weinberger die kleine Gemeinde, die nach außen hin einen großen Namen habe. *Text/Foto: Olga Behringer/PNP*







**Netzwerk Generation 55plus**

## Kartoffelküche

für den kleinen Haushalt!

Sind die Kinder aus dem Haus, müssen nicht selten gewohnte Koch- und Essroutinen umgestellt werden. Wie das mit der vielseitigen Knolle und Gerichten wie von „Oma“ gelingt, erfahren Sie in diesem Praxiskurs.

Wann: Do., 27.10.2022 von 17:00 - 19:30 Uhr

Ort: Gemeindehaus Eppenschlag, Hauptstr. 12

Kosten: 10,00 €

Referentin: Helga Ertl, Hauswirtschaftsmeisterin

Anmeldung erforderlich unter:

[www.weiterbildung.bayern.de](http://www.weiterbildung.bayern.de) oder 09921/608-1019

- . . Klassische Steuerberatung
- . . Buchführung mit Zukunft
- . . Lohnbuchhaltung
- . . Erb- und Nachfolgeberatung
- . . Beratung bei Existenzgründung
- . . Aktive Vertretung vor Finanzämtern, Finanzgerichten und bei Steuerstraf- und Bußgeldverfahren

*Zufriedene*



Diplom-Finanzwirt (FH)

**HEINZ AIGNER**  
Steuerberater

MANDANTEN



Hauptstraße 2-4 . 94518 Spiegelau  
Telefon +49 8553 91115 . Telefax +49 8553 91116  
info@stb-aigner.de . www.stb-aigner.de

Bild: aboutpixel.de / jump 2 © Petra E

**Hendl- und Hax'n  
Braterei**



**Partyservice  
Erlebnishastro**

**KRAFT**

**Hendl- und Hax'n-Braterei  
Rupert Kraft**

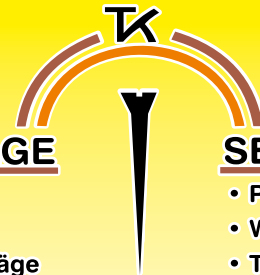
Hauptstraße 8a · 94536 Eppenschlag  
Tel. (01 70) 2 72 14 18 · Fax (0 99 28) 90 30 05  
www.hendl-kraft.de · rupert-kraft@hendl-kraft.de

Besuchen Sie unser  
**Ausstellungshaus**  
Große Auswahl an  
Zimmertüren, Fenster, Böden,  
Terrassendielen, Möbel,  
SpaStyling usw.  
Freitag 13.00 - 18.00 Uhr  
Samstag 9.00 - 12.00 Uhr  
oder nach Termin



**MONTAGE**

- Fenster
- Türen
- Bodenbeläge



**SERVICE**

- Paneele
- Wohnmöbel
- Trockenbau

**Toni Kohlberger**

Kaltenbrunn 5 / 7  
94259 Kirchberg i. Wald

Mobil 0151 / 23 04 20 52

Tel. 0 99 08 / 872 09 22

Fax 0 99 08 / 872 09 21

toni.kohlberger@t-online.de





## Birgit Lorenz

Hallo, darf ich mich vorstellen, als neues Mitglied in der Gemeinde Eppenschlag. Mein Name ist Birgit Lorenz, ich bin bildende Künstlerin und Dozentin für Malerei an freien Kunstakademien. Ich male und meine Bilder sind in Galerien und Ausstellungen in Deutschland, der Schweiz, Frankreich, Italien, und Österreich zu sehen. Sie finden dort ein breites Echo beim Publikum. Beachtet wird vor allem der eigenständig entwickelte Stil, der sofort ins Auge sticht. Der Weg dorthin war so vielschichtig wie meine Bilder selbst.

Ich habe an der Kunstakademie in Stuttgart Druckgrafik und Kunstgeschichte studiert. Seitdem zeichne ich mich durchs Leben.

Seit einem Jahr bin ich jetzt zusammen mit meinem Mann in Eppenschlag, hier lebe und arbeite ich in meinem Atelier und unserem Garten. Wenn dies nicht der Fall ist, sind wir auf Ausstellungen und Kunstmesse unterwegs. Sind wir zu Hause, zeigen wir gerne jedem interessierten Besucher meine Bilder und die Atelierräume.

In meinem Atelier finden regelmäßig Malkurse verschiedenster Art statt. Die ca. 100 qm große Atelierfläche besticht durch einen herrlichen Ausblick auf den Brotjacklriegel und seine Nachbarn. Hier kann jeder Inspiration finden und mit meiner Anleitung kreativ werden. Das

Angebot reicht von kurzen Wochenendkursen, Malwochen und dem ART1 Akademiejahresprogramm. Malreisen in schöne Gegenden wie zum Beispiel nach Italien/Südtirol oder an den Bodensee, verbunden mit einem Urlaub stehen ebenfalls auf dem Programm.

Für interessierte Personen aus Eppenschlag und Umgebung biete ich ganz speziell **3 Malabende zum Schnuppern im November** an. Hier kann man **in die Atelieratmosphäre eintauchen und selbst ein Bild malen**. Das benötigte **Malmaterial stelle ich für diese Abende gerne zur Verfügung**. Einfach kommen und mitmachen!

Und wo wir schon bei Malmaterial sind. Im Atelier befindet sich ein kleiner Shop der alles bereit hält, was so ein Künstlerherz begehrt. Einen kompletten Künstlerbedarf mit Malmaterialien, wie zum Beispiel Leinwände, Papiere, Pinsel, Farben, unterschiedlichste Stifte und vieles mehr. Jeder der sich gerne ein paar Malutensilien zulegen möchte oder einen Blick in das Atelier auf die Bilder werfen will, ist immer herzlich willkommen. Offizielle Öffnungszeiten gibt es hier nicht. Wenn jemand zu Hause ist, kann man jederzeit kommen, ein Anruf vorher genügt.



Malen ist mein Leben, ich male für mich, die Dinge die mich umgeben und das was ich mag – besonders unseren Garten. Die Natur, Bäume, Pflanzen und Tiere, all das findet man auf meinen Bildern zusammen mit verschiedenen Frauenporträts. Ich arbeite für Ausstellungen, für Unternehmen, öffentliche Projekte und für private Auftraggeber.

Im Moment male ich für die nächste Ausstellung. Diese wird im Frühjahr in der Domgalerie in Wiener Neustadt zu sehen sein. Dort ist „PopArt“ angesagt. Aktuell sind meine Werke auf der Welser Kulturmeile zu sehen.

Als letztes erschien das Lehrbuch „Frauen Power in der Kunst“ beim Christophorus Verlag in dem ich Anleitungen zur Malerei gebe. Verschiedene Kataloge zu meiner Arbeit sind bei mir im Atelier zu bekommen oder über die Webseite.







Shop



Atelier



Alle Ausstellungs- und Kurstermine findet man auf meiner Homepage unter **[www.BirgitLorenz.com](http://www.BirgitLorenz.com)**



Aktuelle Ausstellung: Kulturmeile Wels

**3 Malabende zum Schnuppern  
im November für Anfänger**  
22.11. | 29.11. | 06.12.2022  
jeweils von 18.30 Uhr – 21.00 Uhr

Wer gleich mehr will:  
**Malkurs „Herbstgeschichten“**  
22. + 23.10.2022

Im Ebenfeld 22 | 94536 Eppenschlag  
Tel. 09928 / 90 36 015  
Mobil 0151 / 400 13 979  
Mail [info@BirgitLorenz.com](mailto:info@BirgitLorenz.com)  
[www.BirgitLorenz.com](http://www.BirgitLorenz.com)





## ÄPFEL AUS STREUOBST-ANBAU GESUCHT!

### Streuobst Aktion der Öko-Modellregionen Ilzer Land

#### Streuobst Aktion 2022

Äpfel von Streuobstflächen sind ein hochwertiges Lebensmittel. Die alten Bäume bereichern unsere Landschaft und unsere Herzen. Es besteht dieses Jahr wieder die Möglichkeit für Streuobstbesitzer aus dem Ilzer Land, ihre Streuobstäpfel Saft weiterverarbeiten zu lassen. Dabei erhalten die Obst-Lieferanten einen Teil des Saftes zurück, die restliche Menge dient dem guten Zweck: Die Bürgermeister/-innen im Ilzer Land möchten einen Teil des Streuobst-Saftes ihren sozialen Einrichtungen (Kindergärten, Schulen, Seniorenheimen) zur Verfügung stellen.

#### So soll es funktionieren

Streuobstbesitzer, die an der Aktion teilnehmen möchten, melden sich bei Bauhof Eppenschlag, Christian Molz 0160/34 56 585 und erhalten kostenlos Säcke zum Sammeln der Äpfel. Für jeden beim Bauhof abgelieferten Sack (Füllmenge 25 kg) bekommen sie 5 Liter Streuobst-Apfelsaft, fertig abgepackt zurück. Der Rest des Saftes soll den Kindergärten, Schulen und Seniorenheimen der ILE-Kommunen zur Verfügung gestellt werden. Zu beachten ist, dass die Äpfel aus Streuobstbeständen kommen und nicht mit chemischen Pflanzenschutzmitteln oder mineralischen Düngemitteln behandelt wurden. Die Projektmanagerin und Bürgermeister der Öko-Modellregion hoffen auf möglichst viele Unterstützer für dieses öko-soziale Streuobstprojekt.

#### Zur Ernte der Äpfel

Die reifen Äpfel sind möglichst tagesfrisch zu ernten. Es können nur gepflückte Äpfel angenommen werden und kein Fallobst. Faulige Äpfel sind ebenfalls auszusortieren, da nur aus besten Äpfeln ein gutes Endprodukt entstehen kann.

#### Ablauf der Streuobst-Aktion

##### 10. – 14. Oktober 2022:

Die Säcke für die Aktion stehen kostenfrei im Bauhof Eppenschlag zur Abholung bereit.

##### 18. Oktober 2021:

Die Anlieferung der Äpfel erfolgt durch die Streuobstbesitzer an diesem Dienstag an den Bauhof Eppenschlag

##### 19. – 20. Oktober 2021:

Die Äpfel werden in diesem Zeitraum in Kringell (Kringell 2, 94116 Hutthurm) verarbeitet.

##### Ab 25. Oktober 2021:

Der anteilige Streuobst-Saft kann im Bauhof Eppenschlag abgeholt werden



#### Bei Fragen wenden Sie sich bitte an ihre Gemeinde oder an die Ansprechpartnerin der Öko-Modellregion Ilzer Land:

Frau Katharina Fraunhofer | Tel. 0160 / 90 20 45 21 | Mail: oekmodellregion@ilzerland.bayern

**Ilzer Land Gemeinden:** Eppenschlag, Fürsteneck, Grafenau, Hutthurm, Innernzell, Perlesreut, Ringelai, Röhrnbach, Saldenburg, Schöfweg, Schönberg, Thurmansbang



Mein schönstes  
Ferienerlebnis war unser Urlaub in  
Südtirol. Beim Baden am Kallterer  
See entdeckte ich die Tretboote.  
Es machte mir sehr viel Spaß  
und wir erkundeten mit dem  
Tretboot den ganzen See.

Zuhause in meinem Garten  
gefällt es mir sehr gut und ich  
bin besonders stolz auf meine  
Sonnenblumen.

Liebe Grüße Julian Braunreuther



## Mein schönstes Erlebnis in den Sommerferien



Merida, 7 Jahre

Mein schönstes Sommer-  
erlebnis  
Im Urlaub in der Oberpfalz  
dürfte ich heuer das  
1. Mal selber mit einem  
Kart fahren. Das hat  
richtig viel Spaß  
gemacht.



## Aktuelles aus unserer Ferienregion

### Neue Printprodukte bei der Ferienregion



Herbstzeit ist Wanderzeit! Die Ferienregion hat dafür gleich zwei neue Printprodukte im petto!

Der beliebte Pocketguide Wandern wurde neu aufgelegt und bietet nun 40 Tourentipps auf Berge, in die Klamm, auf Schachten oder zu besonderen Felsen. Alle Touren werden mit Kartenausschnitt, Streckenprofil, Wegbeschreibung und Angaben zu Einkehr, Schwierigkeit, Länge und Gehzeit ausführlich vorgestellt. Mit dem QR-Code kann man jede Tour auch direkt vom Tourenportal der Ferienregion auf das Smartphone herunterladen. Und wer lieber blättern will: der handliche Wanderguide passt in jede noch so kleine Hosentasche.

Wer grenzüberschreitende Tipps für Ausflüge diesseits und jenseits der Landesgrenze sucht, wird hier fündig: Die neue Highlight-Karte **Liebblingsplätze in 2 Regionen** listet 44 sehenswerte Ziele auf der bayerischen und böhmischen Seite der Grenze auf.

Beide Produkte liegen in allen Touristinfos der Ferienregion zur Abholung bereits oder können bequem über den Shop der Ferienregion heruntergeladen oder nach Hause bestellt werden!

### Filmdreh mit Sat1 Bayern in Zwiesel



Im Juli hatten wir Besuch in der Ferienregion Nationalpark Bayerischer Wald: Klaus Kiefer von Sat1 Bayern kam mit seinem Team nach Zwiesel, um einen Kurzfilm über die Glasstadt zu drehen. Der Kurzfilm wurde am 30.08.2022 um 17:30 Uhr bei Sat1 Bayern ausgestrahlt. Protagonisten des Drehs waren unsere Kollegin Sonja mit Sohn Basti. Für die beiden war es ein ganz besonderes und bestimmt kein alltägliches Erlebnis. Neben dem Besuch des Waldmuseums sowie des Museumsschlösschens Theresienthal, standen noch viele weitere tolle Attraktionen auf dem Programm.

Wir haben bei unserer Kollegin Sonja nachgefragt, wie das eigentlich so ist, vor der Kamera zu stehen: „Wir standen das erste Mal vor der Film-Kamera. Unsere größte Sorge war, dass wir uns total ungeschickt anstellen könnten. Diese Sorge wurde uns aber von dem sehr kleinen und sehr netten Film-Team sofort genommen. Es war ein spannender und vor allem heißer Sommertag!“ Der Kurzfilm ist auf unserer Homepage abrufbar:

[www.ferienregion-nationalpark.de](http://www.ferienregion-nationalpark.de)

### Über mystische Hochmoore und weite Schachten



Ein Höhepunkt für Wanderer mit guter Kondition ist gerade im Herbst die wunderschöne und wildromantische Schachtentour. Als Schachten werden die baumfreien Hochflächen auf den Bergkämmen des Bayerischen Waldes bezeichnet. Sie liegen zwischen 950 m und 1200 m über dem Meeresspiegel und reihen sich wie Perlen an einer Kette entlang des Grenzkamms nach Tschechien. Die Tagestour führt auf Holzstegen über uralte Hochmoore und Filze und mitten durch die atemberaubenden Schachten. Eine Wanderung, die zum Staunen bringt, wenn sich unerwartet der Wald öffnet und offene Wiesen mit knorrigen alten Bäumen und Hochmoore mit seltenen Pflanzen mitten im Waldmeer auftauchen! Lassen Sie sich verzaubern!

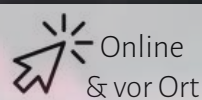
**Tipp:** Denken Sie an genügend Rucksackverpflegung, da es keine Einkehrmöglichkeiten gibt.



VOM WALD  
DER BESTE

*Onlineshop*

FERIENREGION **NATIONALPARK**  
BAYERISCHER WALD

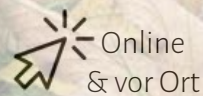


Online  
& vor Ort

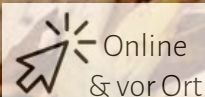
Kühltasche  
**9,99**



Emaille Tasse  
**9,99**



Online  
& vor Ort



Online  
& vor Ort

Thermo-Sitzkissen  
**10,49**



[shop.ferienregion-nationalpark.de](https://shop.ferienregion-nationalpark.de)  
oder vor Ort in den Touristinfo



# Was ist los im Kindergarten

*Wir machen einen Ausflug mit allen Kindern von Spiegelau nach Grafenau mit dem Zug.*

*Dort hatten wir viel Spaß auf dem Spielplatz und beim Eis essen bevor es wieder zurück ging.*

*Diesen Ausflug haben sich die Kinder selber finanziert mit dem Erlös von den Bastelsachen auf der Kindergarteneinweihung.*



*Abschlussgrillfest; Wortgottesdienst zur Segnung der Schulanfänger, Grillen, Luftballonsteigen lassen, Lichterwanderung, Lagerfeuer, schön war es wieder nach 2 Jahren Pause.*







*Wir testen die neue Rutsche im Freizeitpark*



# Was machen die Schulanfänger



*Besuch in der Schule*



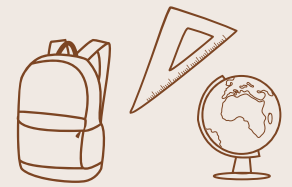
*Besuch in der Bücherei*



*Ausflug nach Pullmann City*







## Mittelschule Riedlhütte startet „Let`s get fit“

An zwei Projekttagen erweiterten die Schüler der Paul-Friedl-Mittelschule ihre Alltagskompetenzen im Bereich Fitness durch Ernährung und Bewegung. „Let`s get fit“ hieß das Motto vor den Ferien, dabei wurde in vier Stationen veranschaulicht, was es heißt, sich gesund zu ernähren und wo in scheinbar gesunden Lebensmitteln Zucker versteckt ist.

Der Startschuss fiel in der Turnhalle, wo die Kinder den Münchner Fitness-Test absolvierten, um ihre konditionellen und motorischen Fähigkeiten zu testen. In der nächsten Station durften sich die Schüler selbst in einem Onlinetest über ihre Fitness einschätzen. Mit der Ernährungspyramide wurde ihnen erklärt, wie man sich ausgewogen, nach ihren Vorlieben und ohne großen Verzicht, ein gesundes Essen für den Tag zusammenstellt. Dies wurde im dritten Teil auch gleich praxisnah ausprobiert, denn unter Anleitung der Fachoberlehrerinnen Annemarie Graf und Annette Nickl wurde viel Gesundes selbst hergestellt:

Tees, Durstlöscher und Kefir für die Flüssigkeitsaufnahme, Nüssesmix für die Energiepower, Gemüse- und Obststicks zum Auffüllen der Vitaminspeicher, aber auch Brötchen und Kuchen für mehr Energie im Schulalltag. Die Kräuter für die gesunden Aufstriche wurden sogar von den Schülern im schuleigenen Hochbeet selbst gepflanzt und geerntet. Das gesunde Essen war der Schlager des

Tages und erfreute sich großer Beliebtheit. Mit dem „Zuckerkompass“ schloss sich der Kreis. Hier bekamen die Schüler einen Einblick, was Zucker mit uns macht und wie man Zuckerfallen aufspüren kann. Zum Abschluss des Projekts waren sich alle Beteiligten einig, dass Schule beim Thema Ernährung „gesünder“ sein kann und viele auf ungesunde Pausensnacks verzichten wollen.



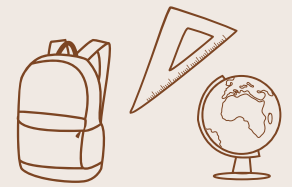
Heiß begehrt waren die gesunden Pausensnacks.



Die Ernährungspyramide anschaulich erklärt.



Koordinative Fähigkeiten waren gefragt beim Münchner Fitness-Test.



## Erfolgreicher Abschluss an der Realschule Grafenau

Die letzten beide Jahre waren auch die Entlassfeiern an der Realschule Grafenau wegen Corona nur eingeschränkt möglich.

Umso mehr freuten sich 90 Schülerinnen und Schüler, deren Eltern und Geschwister, sowie alle Lehrerinnen und Lehrer und die gesamte Schulfamilie, dass heuer die Feier fast wieder wie gewohnt stattfinden konnte.

Am 22.07. traf man sich als erstes in der Stadtpfarrkirche Grafenau zu einem Gottesdienst. Anschließend ging es zur offiziellen Verabschiedung in die Aula der Schule. Zuerst wurde

ein gemeinsames Gruppenfoto auf der Schultreppe gemacht. Danach überbrachte die stv. Landrätin Helga Weinberger, für die Stadt Grafenau 2. Bürgermeister Max Riedl und Elternbeiratsvorsitzender Tassilo Pichlmeier die Glückwünsche an die

Absolventen. Leider war 1. Konrektor Martin Weiß erkrankt, deshalb wurde seine Abschlussrede aufgezeichnet und eingespielt.

Schließlich überreichte 2. Konrektor Rainer Andorfer an die Schülerinnen und Schüler der vier zehnten Klassen ihr Abschlusszeugnis.

Darunter waren auch vier Absolventen aus unserem Gemeindebereich: Laura Gigl, Simon Hauber, Alina Huber und Tobias Käser. Für ihren sehr guten Notendurchschnitt erhielten Laura Gigl (1,27) und Tobias Käser (1,45) von unserem Bürgermeister Peter Schmid eine Anerkennung im Namen der Gemeinde Eppenschlag.

Nachdem sich die Klassensprecher mit einer PowerPoint-Präsentation und Geschenken bei ihren Lehrerinnen und Lehrern verabschiedet hatten, endete die Abschlussfeier mit einem kurzen Sektempfang für alle Anwesenden. *Text: Heike Käser*



v.l. Tobias Käser, Alina Huber, Laura Gigl, Simon Hauber  
Foto: Heike Käser

**Bürgermeister Peter Schmid wünscht den vier Absolventen für die Zukunft nur das Beste.**



v.l. Bgm Peter Schmid, Lehrerin Verena Lohmann, Tobias Käser (Notendurchschnitt: 1,45), stv. Landrätin Helga Weinberger, Elternbeiratsvorsitzender Tassilo Pichlmeier, Lehrer Rainer Andorfer  
(Foto: Realschule Grafenau)



v.l. Bgm Peter Schmid, Lehrerin Verena Lohmann, Laura Gigl (Notendurchschnitt: 1,27), stv. Landrätin Helga Weinberger, Elternbeiratsvorsitzender Tassilo Pichlmeier, Lehrer Rainer Andorfer  
(Foto: Realschule Grafenau)



## Technik für Kinder – Wenn plötzlich Sirenen durchs Schulhaus heulen

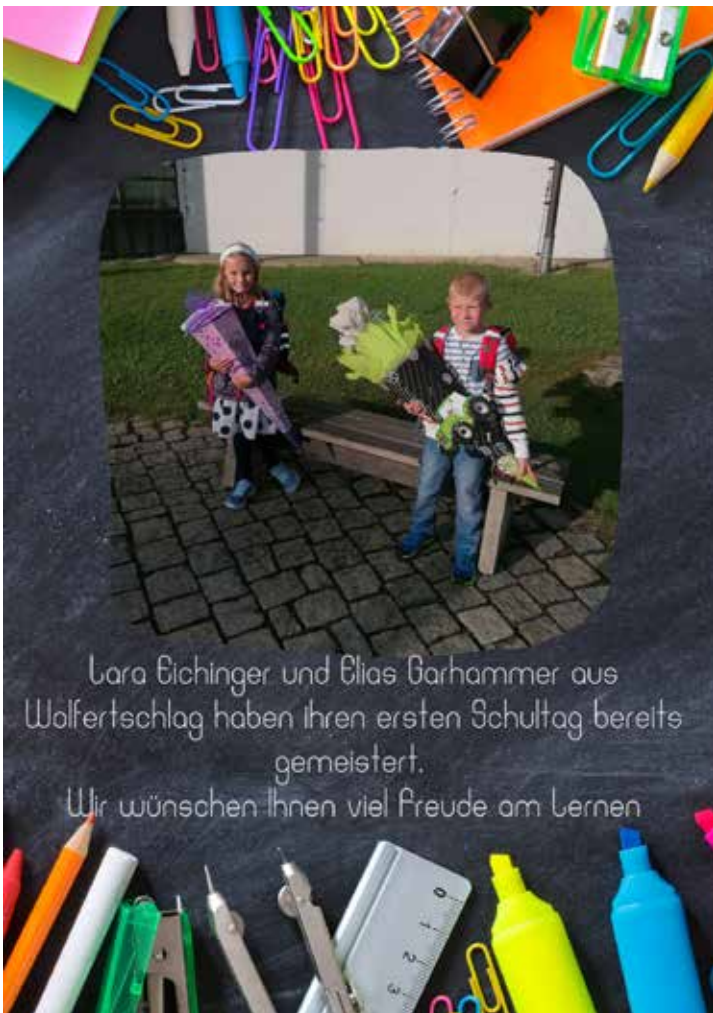
Jahrelange Zusammenarbeit mit der Schönberger Firma Sesotec GmbH Schönberg. Nach einer coronabedingten Pause konnte an der Dietrich-Bonhoeffer-Schule Schönberg das Projekt „Technik für Kinder“ wieder stattfinden. Die Schülerinnen und Schüler der

4. Klassen durften unter Anleitung von Auszubildenden der Firma Sesotec GmbH in Schönberg ihre Fähigkeiten mit Lötkolben, Zinn und Platinen unter Beweis stellen.

Mit großer Begeisterung wurden Sirenen und Taschenlampen gebaut. Des Weiteren durften die Kinder mit

Lötzinn ihren Namen schreiben und Häuser anfertigen. Das Projekt war wie immer ein sehr großer Erfolg, da alle Beteiligten mit großer Freude am Werk waren und die Schülerinnen und Schüler sich für die technischen Inhalte begeistern ließen.

*Foto/Text: DBS Schönberg*



# AUTO WINDORFER Inh. Josef Eder

Im Ebenfeld 6  
94513 Schönberg  
Tel. 08554 / 1662

[autohaus.windorfer@t-online.de](mailto:autohaus.windorfer@t-online.de)



- Reparaturen aller Fabrikate und Fahrzeugarten
- Fahrzeug-Hauptuntersuchung
- Abgasuntersuchung
- Rep. u. Wartung von Wohnmobilen und Wohnanhängern
- Gasprüfung von Wohnmobilen und Wohnanhängern

## Sommerkonzert am LLG



Was könnte ein Schuljahr besser abschließen als ein gemeinsames Sommerkonzert? Für die Gäste in der voll besetzten Aula des LLG wurde die musikalische Reise mit einem weit gefassten Repertoire aus Klassik, Pop, aktuellen Hits und Volksmusik ein wahrer Hochgenuss. Unter der Leitung von Franz-Xaver Oswald und seinem Kollegen Martin Trosbach zeigten alle Akteure hohe musikalische Qualitäten als Solisten, im Chor oder an ihren In-

strumenten. Ein besonderes Highlight waren die Darbietungen der Tanzgruppe um Angelika Greiner. Und weil nicht für alle Eltern und Großeltern der Schülerinnen und Schüler Platz war, konnten die Daheimgebliebenen diese großartige Veranstaltung über einen Livestream miterleben, was über 400 Personen nutzten. Vielen Dank auch an unser Medienteam, das diese Übertragung möglich gemacht hat!

## Sommersporttage für Achtklässler



Natur pur, Sport und Spaß! Unter diesem Motto stand die Sommerfahrt unserer achten Klassen nach Saalbach-Hinterglemm. Wenn man die Berge Österreichs schon nicht im Winter besuchen konnte, so wollte man wenigstens jetzt im Sommer die Gegend entdecken und erleben! Alle waren begeistert, von den

Gipfeln und Almen, den vielfältigen Sportmöglichkeiten und den atemberaubenden Naturspektakeln, die sich hier boten. Besonders beeindruckend waren natürlich die Krimmler Wasserfälle! Es war super, dass unsere 8. Klassen zumindest im Sommer als Gipfelstürmer unterwegs waren!

## Kennenlernnachmittag am LLG



In der letzten Schulwoche vor den Sommerferien waren die Grundschüler, die im kommenden Schuljahr das Landgraf-Leuchtenberg-Gymnasium besuchen werden, zu einem Schnuppernachmittag eingeladen. Natürlich war die Aufregung groß, denn schließlich konnte man nicht nur die neuen Klassenkameraden, einige Lehrer und die Tutoren, sondern auch das Schulhaus kennenlernen. Mit Spielen, Tanz und jeder Menge Spaß machten sich die zukünftigen Gymnasiasten ein Bild ihrer neuen Schule. Wir freuen uns auf ein Wiedersehen im September!

## LLG'ler in der „Schule fürs Leben“



Alltagskompetenzen von Kindern zu stärken und die Vielfalt von Leben und Natur aufzuzeigen ist das Ziel des Projektes, das nun an allen bayerischen Schulen durchgeführt wird. In fünf ereignisreichen Tagen, die Daniela Haas (Unterstufenbetreuerin und Projektkoordinatorin "Schule fürs Leben") für die fünften Klassen organisierte, wartete ein ausgeklügeltes Programm auf die Gymnasiasten. Der Besuch des Keltendorfs Gabreta, eine Exkursion zur LVA Kringell zum Thema "ökologische Landwirtschaft" sowie ein Workshop mit einer Kräuterpädagogin und natürlich jede Menge Bewegung standen auf dem Programm. Es war ein Megaspäß!





## Termine für 2022

**Freitags 14-tägig:**

**Kids von 8 - 12 Jahren**

**14:30 - 16:30 Uhr**

**Teens ab 12 Jahren**

**ab 17:00 Uhr**

(Hier wird die Zeit nach Lust und Laune gestaltet.)

An diesen Terminen ist der Jugendtreff im Gemeindehaus Eppenschlag geöffnet und alle interessierten Kinder können ohne vorherige Anmeldung teilnehmen.

Wir freuen uns auf dich.

Bei Fragen:

Marlene Bauer **0176 / 31 01 93 05**

**23.9.** Wir fahren Pizza essen vom Standgeld der Kräuterwanderung

**07.10.** Batiken

**21.10** Wir kochen eine Erntedanksuppe auf dem Eppenschlager Bauernmarkt

**04.11** Filmenachmittag

**18.11.** Filzen

**02.12.** Weihnachtsgeschenke basteln

**16.12** Plätzchen backen und Weihnachtsfest

## Kräuterstand

Im Juni haben wir uns für den Kräuterstand vorbereitet. Wir sammelten Blüten und Blätter und beschmückten damit unsere Salzteighänger. Außerdem setzten wir Essig und Sirup an, das wir neben unserem

eigenen Kräutersalz bei der Kräuterwanderung von Monika Bauer im Park verkauften. Hier wurde auch der Naturgarten der Familie Bauer besichtigt, bei der Monika Bauer verschiedene Wildkräuter bestimmt und

erklärt hat. Außerdem boten wir noch Kaffee, Kuchen und selbstgemachte Kräuterlimo an. Der Stand war ein großer Erfolg.

*Text: Marlene Bauer*



Diese Veranstaltungen finden im Eppenschlager Gemeindehaus statt.

**vhs** Volkshochschule  
Landkreis Freyung-Grafenau

18.10.2022	17:00 Uhr	26.11.2022	10:00 Uhr	Viele weitere Kurse finden Sie in unserem neuen Programmheft, sowie im Internet unter: <b>www.vhs-freyung-grafenau.de</b>
<b>Spezialitäten vom Hirsch</b>		<b>Grillen Outdoor</b>		
22.10.2022	10:00 Uhr	30.11.2022	17:00 Uhr	
<b>Grillen Indoor</b>		<b>Weihnachtliches Überraschungsmenü</b>		Gerne senden wir Ihnen auch ein Programmheft zu!
27.10.2022	17:00 Uhr			
<b>Kocha für oan oder zwoa – gesund und guat</b>				

**meine heimat • meine vhs**  
www.vhs-freyung-grafenau.de

**Anmeldung und Information:**  
vhs des Landkreises  
Freyung-Grafenau  
Frauenberg 17  
94481 Grafenau  
Tel. 08551 / 57-370

DAS E-REZEPT KOMMT.

**Medikamente nach Hause liefern? Machen wir.**

Ihr Rezept wird digital.  
Ihre Apotheke bleibt menschlich.  
Wir beraten Sie gerne  
Ihre Apothekerin Gerlinde Gröner  
und das Team der Wald-Apotheke

GESUNDHEIT IST VERTRAUENSACHE!

**WALD APOTHEKE**

Apothekerin Gerlinde Gröner i. KH.  
Marktplatz 29, 94511 Scheibing, Tel.: 08554 201 - Fax: 08554 204  
E-Mail: info@waldapotheke-wolfertschlag.de; Internet: www.waldapotheke-wolfertschlag.de

**gesundleben Apotheken**

**QM**

Wir messen: Blutdruck, Blutzucker, Cholesterin  
Wir verkaufen: Babywagen, Milchpumpen, Inhaliergeräte  
Wir passen an: Kompressionsstrumpfwaren

Unterwegs für **Goldsteig**

**Milchtransporte Michael Maier**

**Wir bringen Milch in Bewegung!**  
Michael Maier • Dorfstraße 1  
94536 Eppenschlag / Wolfertschlag  
Tel.: 08553 920599  
E-Mail: mmaier-wolfertschlag@t-online.de



# Wichtige Infos & Telefonnummern

rund um Eppenschlag

## Schule

Schönberg 08554 / 544

## Kindergarten

Eppenschlag 09928 / 15 48

## TourismusBüro

Tel. 08554 / 96 04-42

Öffnungszeiten:

Mo - Fr 08:00 - 12:00 Uhr

Mi 13:00 - 16:00 Uhr

## Marktbücherei Schönberg

Tel. 08554 / 94 28 34

Öffnungszeiten:

So 09:15 - 11:15 Uhr

Mi 15:00 - 17:00 Uhr

Fr 17:00 - 19:00 Uhr

## Kath. Pfarramt

Schönberg - Eppenschlag

Tel. 08554 / 733

Fax 08554 / 751

[pfarramt.schoenberg@bistum-passau.de](mailto:pfarramt.schoenberg@bistum-passau.de)

Öffnungszeiten:

Mo - Do 08:30 - 11:30 Uhr

Mo, Do 14:00 - 17:00 Uhr

## Poststelle Schönberg

Tel. 08554 / 21 12

Öffnungszeiten:

Mo - Fr 08:30 - 12:00 Uhr + 14:00 - 18:00 Uhr

Di 14:00 - 16:30 Uhr

Sa 09:00 - 12:00 Uhr

## Kompostieranlage Augrub

Tel. 08553 / 69 95

Öffnungszeiten:

Mi, Do 07:00 - 12:00 Uhr + 13:00 - 16:00 Uhr

Fr 07:00 - 12:00 Uhr + 13:00 - 17:00 Uhr

Sa 08:00 - 13:00 Uhr

Näheres finden Sie unter: [www.awg.de](http://www.awg.de)

## Sprechzeiten der Polizei

im Rathaus Schönberg:

Fr 09:00 - 11:00 Uhr

## Gemeindehaus Eppenschlag

Hauptstraße 12, 94536 Eppenschlag

Öffnungszeiten:

Do 09:30 - 12:00 Uhr

Um Anmeldung wird gebeten – Vielen Dank

### 1. Bürgermeister Peter Schmid

Tel. 09928 / 903 94 17

Privat 08553 / 60 31

Handy 0171 / 31 35 473

### Sekretariat: Eva Schneider

Tel. 09928 / 903 94 16

Fax 09928 / 903 74 32

[eva.schneider@vg-schoenberg.de](mailto:eva.schneider@vg-schoenberg.de)

## Rathaus Schönberg

– Verwaltungsgemeinschaft –

Tel. 08554 / 96 04 0

Öffnungszeiten:

Mo - Fr 08:00 - 12:00 Uhr

Mi 13:00 - 16:00 Uhr

und nach Vereinbarung

## Recyclinghof Eppenschlag

Tel. 09928 / 903 54 68

Öffnungszeiten

**Winter: 30.10.2021 - 26.03.2023**

Fr 13:00 - 16:00 Uhr + Sa 09:00 - 12:00 Uhr

## IMPRESSUM

„Eppenschlager Gmoabladi“

Herausgeber: Gemeinde Eppenschlag

**Fragen, Preise, Anzeigen und Beiträge bitte an:**

**[gmoabladi.eppenschlag@gmx.de](mailto:gmoabladi.eppenschlag@gmx.de)**

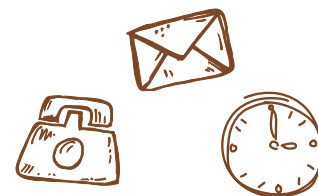
Satz & Design: FORMFUCHS, [corinna@formfuchs.de](mailto:corinna@formfuchs.de)

Druck: ONLINEPRINTERS GmbH

**Redaktionsschluss:**

**10. November 2022**

Bitte Beiträge rechtzeitig liefern!



## Allgemeinärzte

### Gemeinschaftspraxis Dr. med. H. Peter Veit und

**Dr. med. Markus Veit**, Schönberg

Tel. 08554 / 960 10

Sprechzeiten:

Mo - Fr 08:00 - 12:15 Uhr

Mo, Do 16:00 - 18:00 Uhr

**Dr. med. Wojczenko**, Schönberg

Tel. 08554 / 25 29

Sprechzeiten:

Mo - Fr 08:00 - 12:00 Uhr

Di, Do 16:00 - 18:00 Uhr

**Dr. med. Ursula Kronschnabl**, Schönberg

Tel. 08554 / 633

Sprechzeiten:

Mo, Di, Do, Fr 08:00 - 12:00 Uhr

Mo, Di 16:00 - 18:00 Uhr

Mittwoch vormittags nach Vereinbarung

**Dr. Thomas Michael Gunder**, Kirchdorf im Wald

Tel. 09928 / 500

Sprechzeiten:

Mo - Do 07:45 - 11:00 Uhr

Di 16:00 - 18:00 Uhr

Fr 10:45 - 13:00 Uhr

sowie nach Vereinbarung

## Zahnärzte

### Bayerwaldzahn MVZ Schönberg

Tel. 08554 / 513

Sprechzeiten:

Mo - Do 08:00 - 12:00 Uhr + 13:00 - 19:00 Uhr

Fr 08:00 - 12:00 Uhr + 13:00 - 17:00 Uhr

**Dr. Heike Schwarz**, Kirchdorf im Wald

Tel. 09928 / 15 31

## Apotheken

**Margareten-Apotheke**, Peter Pleintinger, Schönberg

Tel. 08554 / 961 10

**Wald-Apotheke**, Gerlinde Gröner, Schönberg

Tel. 08554 / 892

**Wald-Apotheke**, Hackl, Spiegelau

Tel. 08553 / 960 40

## Tierärzte

**Tierarztpraxis B. Poitner**, Spiegelau

Tel. 08553 / 978 20 82

**Ritter Elke**, Schönberg

Tel. 08554 / 769

**Dr. Sandra Kölbl**, Unterhüttensölden

Tel. 08554 / 351 52

## Kinderärzte

**Facharzt für Kinder u. Jugendmedizin**

**Praxis Dr. med. Stöhr**, Grafenau

Tel. 08552 / 421 45 00

Sprechzeiten:

Mo, Di, Do: 08:30 - 12:30 Uhr + 13:30 - 16:30 Uhr

Fr: 08:30 - 12:30 Uhr

Mi: keine Sprechstunde

**Facharzt für Kinder u. Jugendmedizin**

**Praxis Dr. Dieter Nagel**, Grafenau

Tel. 08552 / 973 51 77

Sprechzeiten:

Mo, Mi 14:00 - 18:00 Uhr

Di 08:00 - 12:00 Uhr

Fr 14:00 - 17:00 Uhr

nach telefonischer Vereinbarung

## KinderKlinik

Deggendorf: 0991 / 38 00

Passau: 0851 / 720 50

## Notrufe

Ärztlicher Bereitschaftsdienst: **116 117**

Rettungsdienst & Feuerwehr: **112**

Polizei: **110**

Störungsmeldung - Strom  
(Bayernwerk) 0941 / 28 00 33 66





Foto von Isabell Molz: Morgennebel

# Heimat

## Liebe Bürgerinnen und Bürger,

wir suchen die schönsten Landschaftsaufnahmen aus unserer Heimat und der Region Bayerischer Wald. Dazu gibt es folgende Vorgaben:

### Natur pur & ohne Personen

Diese veröffentlichen wir dann immer auf der Rückseite von unserem Gmoabladl (je nach Wunsch mit oder ohne Namen).

Die eingesendeten Bilder möchten wir sehr gerne in unserem neuen Gemeindehaus, zum Beispiel im Treppenaufgang aushängen.

Außerdem wird das schönste Bild jeweils am Jahresende von unserer Jury, bestehend aus Breit Regina, Altbürgermeister Karl Reith und Kulturkreisvorsitzender Rupert Kraft, ausgesucht.

**Wir freuen uns auf Eure Bilder!**

*Pst...  
Nicht vergessen!*



Der Gewinner erhält eine

**Kutschfahrt  
für 6 Personen**

mit Bürgermeister Peter Schmid &  
seinen beiden Pferden Max und Moritz